



enda diapol



Ka kunsin benkanfɛɛrɛw ma minnu ɲɛsinnen bɛ kɔɔri koloma sanda dantigɛli ma

Somɔɔɔsama minnu bɔra misali do la :
Mali, Benen ni Burikina Faso ta



«kalan ni jinini» ye gafekulu ye ka ben yoro kelen ma, n'a labenna ka pesin nin gafe dafali ma :

FARAFINNA KA LAMINIKO

yoro donni ni jamana
mabenni kayew

labora Enda fe, semineriw ni baarakalan jogonyew ka kunnafoni dilenw be gafekulu in kono, ani fana fesefeseli dow ta ni jinini dow ta ani gafe werew ta. Sebenco fen o fen be nin gafekulu bolenw kan o ka kan ka ci nin bolofara :

Enda Tiers-Monde, B.P. 3370, Dakar, Sénégal,
Téléphone : (221) 33 869 99 48 (lignes groupées) - 33 821 60 27. Télécopie
(221) 33 823 51 57 / 33 821 26 95. Courrier électronique : editions@enda.sn.
internet : <http://www.enda.sn/eddoc/>

Hakilna minnu dilen be ENDA ka gafekulu bolenw kono olu ye u sebenbagaw de taw ye, a wajibiyalen te u ka ke jekuluw ta ye minnu sen be u laboli la walima u sebenni na.

Laboli jomogow : Zosefini WEDARAGO, Arafayeli JAYI,
Musa NBAYI

Sebennijekulu : Kako NUBUKIPO, Amadu Jan SO,
Mamadu Alimu BARI, Abudulayi KONE

Seginkannikela : Loran Alekisi BAJI

Kuweritiri ni enfogarafi : Isa KONTE

Kuweritiri : keredi foto, Enda JAPOLI / APoroka

PAO labenbaga: Noma KAMARA, enda edisiyon

Farakannikela: Musa NBAYI

ISBN 92 9130 076 4

© enda tiers-monde, dakar, 2009

ISSN 0850-8526

K'a to hakili la. : Gafekulu konoko do tali ka baara ke n'a ye n'a ma ke ni feerelisira ye (kalan ni baarakala) o yamaruyalen don, ka ben ni yoro talen kopi fila cili ye gafebaga ma ye. Masalabolo kuuru bee be soro tubabukan, angilekan, fulakan, bamanankan ni mosikan na Enda Porosipekitiwu sebenbagaw Jalgi Politiki ka siti nin kan, <http://www.endadiapol.org>

Ka kunsin benkanƙƙƙƙƙƙ ma minnu ƙƙƙƙƙƙƙƙƙƙƙƙ be ƙƙƙƙ koloma sanda dantigeli ma

**Somogɔsama minnu bɔra misali do la :
Mali, Benen ni Burikina Faso ta**

ISBN 92 9130 076 4

ISSN 0850-8526

© enda tiers monde, dakar, 2009

BP : 3370, Dakar, Sénégal, Tél. : (221) 33 824 25 85

Télécopie : (221) 33 823-51-57 / 33 822-26-95 - E-mail : editions@enda.sn

KONKOW

FOLIKANW	5
TOGOW SEBENNI KA SURUNYA	6
ŊEFOLI	9
1. Hukumu	9
2. Kuntilennaw	11
3. Taabolow	11
4. Ŋinini temesira	12
I. KƆƆRIKO BOLOFARAW YECOGOW	15
1. Mali kƆƆriko bolofara	15
2. Benen kƆƆriko bolofara	19
3. Burikina Faso kƆƆriko bolofara	23
II. MINNU SEN BE KƆƆRI BOLOFARA KOW ŊENEBƆLI NI YIRIIVALI LA OLU HAKILINAW	27
1. kƆƆrisenenaw	27
2. kƆƆrikolobɔlaw	28
3. Bolofaraw ŋemɔgɔya bolofaraw	29
4. Jamana cakɛdaw ni ani kenyeɛye minnu be baara ke ..	32
5. Demɛbagajekuluw	35
III. KƆƆRI KOLOMA SANSƆNGƆ SIGILI FƆƆRƆW KOFOLI ANI HAKILINA DILI U KAN	37
1. Mali kƆƆriko bolofara	37
A. fƆƆrɛ jirali	37
B. fƆƆrɛ segesegeli	38
2. Benen kƆƆriko bolofara	39
A. fƆƆrɛ jirali	39
B. fƆƆrɛ segesegeli	41
3. Burikina Faso kƆƆriko bolofara	41
A. fƆƆrɛ jirali	41
B. fƆƆrɛ segesegeli	41

IV. KUNNAFONIW NI LAJINIW	47
1. baara minnu ka kan ka ke keɛ kan olu kunnafoni	47
A. Mali kɔɔ	47
B. Benɛn kɔɔ	48
C. Burikina Faso kɔɔ	49
2. Bɛn kɛra fɛɛɛ minnu kan olu sigili senkan o lajniniw	51
KUNCɛLI	53
BAARA Kɛ NI GAFE MINNU YE	55
DAFALANW	57
Dafalan 1 : mɔɔɔ minnu kumaɲɔɔɔnyana olu tɔɔɔw	57
Dafalan 2 : Sansɔngɔ kɔɔrisɛnɛnaw bolo ani dalakɛɲɛnifɛɛɛ ɲɛnabɔli jamana kɔɔɔ : « AICB » (Ravry ni al. 2006) tɔɔɔlafɛɛɛ sariyaw	60

FOLIKANW

Nin baara in keli ye sira sɔrɔ ka da mɔgɔ faamuyalew ka baara n'olu ye Kako NUBUKPO ni Amadu Jan SO ye bawo olu de kunnafoniw fara ɲɔgɔn kan k'o k'o ke nin ye.

An ka foliw be ka taa Isufu Dado Doko ni Bureyima Sanon ma olu minnu jɔyɔrɔ bonyana kosebe yɔrɔlataaw senfe jamanaw kɔnɔ.

An ka foliw be ka taa mɔgɔw ma an ni minnu ye ɲɔgɔn ye an ka yɔrɔlataaw senfe, n'u sɔnna k'u hakilinataw di an ma nin baara barikama senfe, hakilinata minnu dalajelen file nin ye nin gafe kɔnɔ.

An ka foliw be ka taa an baarakɛɲɔgɔnw ma olu minnu dara an na ni baara in hukumɔ kɔnɔ : Oɲfam ni Comic Relief.

O tɛmɛnen kɔ, an ka foliw ni waleɲumandɔn be ka taa an baarakɛɲɔgɔnw ma olu minnu sɔnna kɔnɔkɔw kalanni ma ani ka hakilina ɲumanw ke k'anw ka baara fanw jiiidi.

TŪGŌW SĒBĒNNI KA SURUNYA

ACA	Asosiyasiyon Kotɔnniyɛri Afirikeni
AFD	Azansi Faransezi de Dewelopeman
AFdL	Asosiyasiyon di Fɔn de Lisasi
AIC	Asosiyasiyon Ɛnteriporofesiyoɔnnɛli di Kotɔn
AICB	Asosiyasiyon Ɛnteriporofesiyoɔnnɛli di Kotɔn di Burikina
AOC	Afiriki de luwɛsi e di Santiri (farafinna tilebinyanfan ni a cɛmanceyanfa)
APEB	Asosiyasiyon Porofesiyoɔnnɛli de Egerɛnɛri di Benɛn
AProCA	Asosiyasiyon de Porodukiteri de Kotɔn Afiriken
APROCOB	Asosiyasiyon Porofesiyoɔnnɛli de Sosiyete Kotɔnniyɛri di Burkina
AZF	Afiriki Zɔni Faran (sɛfawari bɛ Farafinna yɔrɔ minnu)
BCEAO	Banki Santarali de Eta de I Afiriki de luwɛsi
BIM	Banki Ɛntɛrinasiyoɔnnali puru le Mali
BM	Banki Mɔndiyali
BNDA	Banki Nasioɔnnali de Dewelopeman Agirikɔli
BOAD	Banki Uwɛsi Afirikeni de Dewelopeman
Bt	Basiliwusi turingiyɛnsi
CAGIA	Koperatiwu dAporowisiyoɔnnean e de Zɛsiyoɔn de Ɛntaran Agirikɔli
CCIC	komite Kɔnsulitatifu Ɛntɛrinasiyoɔnnali suri le Kotɔn (angilekan na CAC)
CMDT	Kɔnpaɔi Maliyɛn de Dewelopeman de Tɛkisitili

CNEC	Konseysi Nasiyonnali de Egereneri de Koton
CNIDIC	Konseysi Nasiyonnali de Onporitateri e Disitributari dintran Koton
CNPC	Konseysi Nasiyonnali de Porodukitori de Koton
CSPR-GIE	Santarali de Sekurizasyon de Peman e de Erekuwireman puru la filiyeri Koton
COPACO	Konpani Pariziyenni de Koton
DAGRIS	Dewelopeman de Agoro-endusitiri du Sudi
FCFA	Faran de la komunote Finansiyari Afirikani
FE	Fari Esiti (Ekiteremu Oriyan)
FMI	Fon Monetari Enternasiyonnali
FOB	Firi Oni Bowaridi
FUPRO	Federasiyon de Uniyon de Porodukiteri du Benen
GPDIA	Gurupeman Porofesiyonnali de Disitributari dentaran Agirikoli
GV	Gurupeman Wilazuwa
IER	Ensitiu dekonomi Rirali
IFDC	Santiri Enternasiyonnali puru la Fertilitate de Sali e le Dewelopeman Agirikoli
INERA	Ensitiu Nasiyonnali de Lanwironneman e de Ereserisi Agirikoli
MRSC	Misiyon de Eresituriturasiyon du Sekiteri Koton
OBEPAB	Origanizasiyon Beninuwasi puru la Poromosiyon de lagirikilitiri Biyolojiki
OGM	Origanizimu Zentikeman Modifiye
OMC	Origanizasiyon Madiyli du Komerisi
ONS	Ofisi Nasiyonnali de Sutiye de Rewenu Agirikoli
PDG	Peresidan Dirakitari Zenerali

PIB	Poroduwi Enteriyeri Buruti
PMA	Peyi Muwen Awanse
PTF	Pariteneri Teknikiki e finansiyeri
SNV	Organizasiyon Nerilandesi de Déwelopeman
SOCOMA	Sosiyete Kotonniyeri di Guruma
SOFITEX	Sosiyete Burkinabe de Fibere Tekisitili
SONAPRA	Sosiyete Nasiyonnali puru la Poromosiyon Agirikali
TRO	To de Ereseriwu Obiligatuwari
UE	Uniyon Eropayenni
UEMOA	Uniyon Ekonomoki e Moneteri Uwesiti Afirikeni
UNPCB	Uniyon Nasiyonnali de Porodikiteri de Koton du Burikina
UN-SCPC	Uniyon Nasiyonnali de Sosiyete Koperatifu de Porodikiteri de Koton
WAF	Uwesiti Afirikeni (Kotasiyon du Koton Afiriki zoni faran dan Koton Utiluki)

ገጽ ፳፯

1. Hukumu

Jamana minnu ye farafinna kōrisenēnaw ka tōn (AProCA) tōndenw ye, olu ka kōriko bolofaraw bē ka yelēmaw dontō ye sariyaw la. O la, ka da kan k’u sen bē kow la kabini sōrōta hake bonyali hakilina damineni, u bē k’u yerē ta ka ገጽsin kōnōnadēmēni ni kōkandēmēni ma.

O yelēmaniw balanyōrō dō ye kōrisenēnaw bē kōri feere da min na, o dantigeli kēcogo ye. « Sōngō min bennen don » o ye jamana ka sōrōsira sinsinyōrō dō ye. A bē sira caman kofō bawo a bē hakilijigin kē ka taa sōrōw ka ገōgōndafa ma : falenni kasabi, labaarali kasabi, baara kasabi, adw

Yelēmaw hukumu kōnō sisan, a bē i n’ā fō hakilina min sinsinnen bē baara kasabi kan (sōngōw ka di ka bēn labaarali kasabi danfaraw ma o kōrō ye ka kōrisenēna ka segen sara di) o bē ka sira bila dōōnin-dōōnin hakilina ye min ye falenni kasabi ye (kōrisenēna ka kan ka tali kē kōrimugu sōngōko de la dijē kōnō).

Mōgō minnu sen bē kōriko bolofaraw baaraw la o yelēma bē na ni danabaliya ye olu fan fē : bolofara minnu donna olu bēna kē cogo di n’o ye feerekēla kelen ni sanbaga camanko ye? Kōfē baarajōgōnya bēna don kōrisenēnaw ni kōribaarala tōw cē (kolobōlaw, feerelikelaw, nōgōw ni fēገገēnafagalaw lasebagaw, doninikelaw, adw.....)? Jamana jōyōrō bē kē mun ye? Cogoya jumēn ni jōn bē kōrisenēnaw ka sōngōw bē dantigē ani jōn bē u dantigeli hukumuw mēenni basigi?

Nin jinini bē jateminē kē ka ገጽsin jininkali laban de ma, n’o ye, jamana minnu ye AProCA tōndenw ye, olu ka kōrikoloma sanda jiginni dōgōyali fēerēw sigili n’u ገēnabōli ye. O kōrō ye ko ka bēnkēnfēerē sōrō sōn bē kē min hakilinaw ma, n’u ka nōgōn, n’u bē faamuya o kō ni kōrisenēnaw bē se k’u ገጽfō nōgōya la, olu minnu tun tē se ka ka kōriko baaradaw ka fēerē dantigēlenw faamuya.

Fɛɛɛ in ka kan ka kɛ sira numan de ye kɔɔrikoloma sɔngɔsigisira bɛɛ ka kan ka tɛmɛ min fɛ. O la, bɛnkanw ka k'a kɔɔ, o kɔɔ ye ko minnu sen bɛ kɔɔriko la AproCA jamanaw olu bɛɛ sɔnnen bɛ min ma. Baara ka kan ka wolo faso ka baarakɛminɛn dilannɛw ka nɔɔɔnta la. Misali min mana bange o ka kan ka kɛ nɔɔɔman, faamuyata ni sɛgɛsɛgɛta ye kɔɔriko baarakɛla bɛɛ bolo.

O hukumu kɔɔ, bolofara saba, minnu bɛ sawura suguya saba kofɔ ka bɛn sariyaw yɛlɛmani, olu sɛgɛsɛgɛra : Mali, Bɛnɛn ni Burikina bolofaraw de ko don.

Gɛlɛyabaw bɛ Mali kɔɔriko bolofaara kan minnu ye kɔɔri sɔɔta dɔɔɔyali ye a bɛ san naani bɔ. Sigi bɛ se ka gɛlɛya minnu nɛsigi (Nubukipo ni Keyita san 2005) ani ani CMDT bɛna kɛ kɛnyɛɛyɛ cogoya min, kɔɔri bolofara ka dijɛnatigɛ dulonnen b'a de la. Kɔɔri ye Mali nafoloko nimayɔɔ ye, a jɔɔɔ ye 50% ye nafolo sɔɔlɛn na fɛnw feereli la jamana kɔkan, o kɔ a bɛ wari lase mɔɔɔ miliyɔn 3,6 nɔɔɔn ma, kɛrɛnkɛrɛnɛnya la wula kɔɔ. Ka fara o kan, Mali ye yɛlɛmaba daminɛ walasa k'a ka kɔɔri bolofara kɛnyɛɛya. Jamana ka o sɛnbɔli kɔɔriko la, o bɛ kɛ dɔɔnin-dɔɔnin ni CMDT tilalɛn k'a kɛ bolofara naani ye. Bolofara kɛlɛn o kɛlɛn nɛmɔɔɔ bɛ kɛ kɛnyɛɛyɛ mɔɔɔ ye min b'a ka baaraw lataa nɛ.

Bɛnɛn, o ye Faranfinna tilebinyanfan n'a cɛmancɛyanfan kɔɔriko bolofara fɔlɔ dɔ ye min y'a ka bolofara kɛnyɛɛya kabini san 1990. Nka bi-bi in na gɛlɛyaba bɛ Bɛnɛn kɔɔriko bolofara kan n'o y'a kɔɔri sɔɔta dɔɔɔyali ye ka taa a fɛ, k'o sababu kɛ mɔɔɔw cayali ye kɔɔriko bolofara kunkow nɛnbɔli la k'o na ni jagami donni ye o kɛlɛn o kɛlɛn ka baara kɛtaw la.

Nin bɛɛ kɔ, Burikina Faso bɛ se ka jate "kalanden numan » ye bawo a ka kɛnyɛɛyali taabolo bɛ se ka ta misali ye ani fana bolofara mɔɔɔw kɛlɛn bɛ k'u sendon kɛsɛbɛ. A ka kɔlɔsi fana k'i n'a fɔ sɛfawari kɛnɛ kɔɔriko bolofara tɔw, gɛlɛya bɛ Burikina Faso kan, minnu dulonnen bɛ dijɛ kɔɔri suguko ni samiye cogoyaw la. I n'a fɔ an bɛ se k'a miiri cogo min, hakilina min ye ko kɔɔri sɔngɔ dantigɛli a sɛnɛbagaw fɛ, cogoya caman, sariyako caman ni bɛnkan caman dogolɛn b'o kɔɔ. O la, sɛnɛkɛlaw ka sɔngɔ bɛɛ la caman ninini nin jamana kɔɔn o bɛ i n'a fɔ ko bɛnbali ka da sɔngɔ nɔɔɔyali kan jamana wɛrɛ kɔɔ.

O danfara min be ko ketaw ni jɔɔɔn ce o te se ka segesege ni kɔɔri bolofara ka ben kɔɔna te faso kɔɔ. Nin kunnafonidi te ka AProCA jamanaw kɔɔriko bolofaraw kulusigi kalanden numan ni kalanden jugumanw ye. O baara suguya, n'a sinsinnen te tije kan, nafaba t'o la kow dantigeli la.

O ko, ko minnu te kelen ye ani jaabi minnu te kelen ye olu farali jɔɔɔn kan jamanaw kɔɔ minnu seneko ni dugukoloko ka surun jɔɔɔn na, o be se k'a to no minnu ye kelen ye ani kololo kɔɔri bolofara kelen o kelen kan, olu be don.

2. kuntilennaw

2.1. kuntilennaba

Kuntilennaba min jininen be nin jinini kɔɔ o ye ka kɔɔri koloma sɔngɔ sigili fɛɛɛw fara jɔɔɔn kan jamana saba kɔɔ n'o ye Mali, Benen ni Burikina Faso ye, o ko, ka benkanfɛɛɛɛ do dajira min be AProCA jamana kɔɔriko bolofara kokela beɛ haminanko jateminɛ.

2.2. kuntilennaninw

Kuntilennanin saba de dantigera nin jinini kɔɔ :

- Kɔɔri sanda sigili senkan o fɛɛɛw farali k'u nafabo AProCA kenɛ kan n'o ye Mali, Benen ni Burikina Faso ye walasa k'u kelen o kelen nafaw ni kololow labo,
- Ka kɔɔri koloma sanda sigili fɛɛɛɛ do dajira, min be yɔɔɔ yelen saba mɔɔɔw haminanko jateminɛ : o kekun ye ka nin san damado wari kasabiko yelemani dije sugubaw kɔɔ k'o kunben,
- Ka demɛ don kerɛnkerɛnɛnya la sefawari kenɛ kɔɔrisɛnɛnaw ma u ka faamuya numan sɔɔ kɔɔri koloma sanda sigili fɛɛɛw kan, farafinna kɔɔriko bolofara kɔɔ ani fɛɛɛ minnu be ta u sebenni na.

3. Taabolow

Walasa nin jinini be sira sɔɔ taabolo caman farala jɔɔɔn kan minnu be se ka bakurubafɔ bolofara saba kɔɔ :

a. Gafew tɔgɔw n’u yere jinini

Nin bolofara sinsinna, seben minnu be bolokɔɔ (jinini, kunnafonisebenw) n’u ni baara keta be ɔgɔn ta, olu dantigeli kan. Mɔgɔ minnu ye baara ke dakun in kan ka tɛmɛ, a y’a to olu ka dɔn min b’a to taa be se ka ke kene kan Mali, Benen ni Burikina Faso kɔɔ.

b. ɔgɔnkumajɔgɔnya

Min fɔlen file sanfe, o kɔ, gafe kɔɔkɔw sebenbagaw ni mɔgɔw minnu sen be kɔɔriko sankɔɔtali la Mali, Benen ni Burikina Faso (kɔɔrisenenaw, kolobɔlaw, fɛereko ni nafoloko demɛbagaw) ye ɔgɔn kumajɔgɔnya. O kumajɔgɔnyaw y’a to fen nafama fɔlow be sɔɔ walasa nin kunnafoniw be seben, ani fana jininkali minnu be baara keta in kan k’olu bolofaraw don ɔgɔn na.

c. Baara kelen dantigeli n’a tɔɔtigiwali

Taali saba kɔ kene kan, gafe kɔɔkɔw sebenbagaw ye seben fɔɔ di min kɔɔkɔw fɔra kɔɔrisenenaw ye minnu faralen be ɔgɔn kan AProCA kɔɔ. O senfe, kɔɔrisenenaw ye hakilinata caman fɔ min b’a to seben fɔɔ in kɔɔkɔw be se jidi. A y’a to tugun, seneyɔɔw ka kɔɔri koloma sɔngɔ sigili AProCA jamanaw kɔɔ, o fɛereɔw, olu faamuyali n’u sen donni u sebenni na o ka jateminɛ.

4. Jinini temɛsira

Jinini dantigɛra ka ke yɔɔ naani (4) ye :

- Yɔɔ fɔɔ kɔɔ, gafe sebenbagaw be kunnafoniw di bolofara saba kelen o kelen
- yecogo kan nin sugandira nin baara kama (Mali, Benen ni Burikina Faso)
- ani geleya minnu b’u kan.

O kɔ, yɔɔ filanan b’a sinsin kɔɔriko mɔgɔw (kɔɔrisenenaw, kolobɔlaw, fɛereko ni nafoloko demɛbagaw) ka hakilanaw donni na ɔgɔn na, olu minnu sen be kɔɔri bolofaraw sankɔɔtali la ani fana ni jamana kelen o kelen ka haminankow jateminɛni ye. Yɔɔ sabanan

bɛ kɔɔrikoloma sanda sigili fɛɛrɛw ɲɛfɔ walasa k'ɔ kelen o kelen fangamayɔɔw ni fɛgɛnmayɔɔw labɔ.

Nin bɛɛ kɔ yɔɔɔ laban b'i sinsin kulu minnu taara kɛnɛ kan, jamana saba ninnu kɔɔɔ, olu ka kuncɛliw kan ani u ye laɲini gɛlɛn minnu sɔɔɔ u ka mɔgɔ yelɛnw ɲininkaliw senfɛ. O kuncɛliw ni laɲiniw bɛ ko dɔw de kan minnu ka kan ka don kɔɔri koloma sanda sigili fɛɛrɛ kura la AProCA tɔndenw ka kɛnɛ kan.



ԿճՐԻ ԲԱՐԱԼԻ յՈՅՈՒՆ ԿԱՆ, ԻՆՅՈԸԸ
(ԳԻՆԴՐԻ ՄԱՐԱ, ԿԱՄԵՐՈՆԻ ԿԵՊԵԿԱԿԱԲԱՆ)



ԿճՐԻ ՏՈՒՂՈՒԿ ՄԻՆ ՅԵՆԱԾՆԵՆ ԸՈՆ յԵԿՆՆԸՄ ԲԵ, ԻՆՅՈԸԸ
(ԳԻՆԴՐԻ ՄԱՐԱ, ԿԱՄԵՐՈՆԻ ԿԵՊԵԿԱԿԱԲԱՆ)

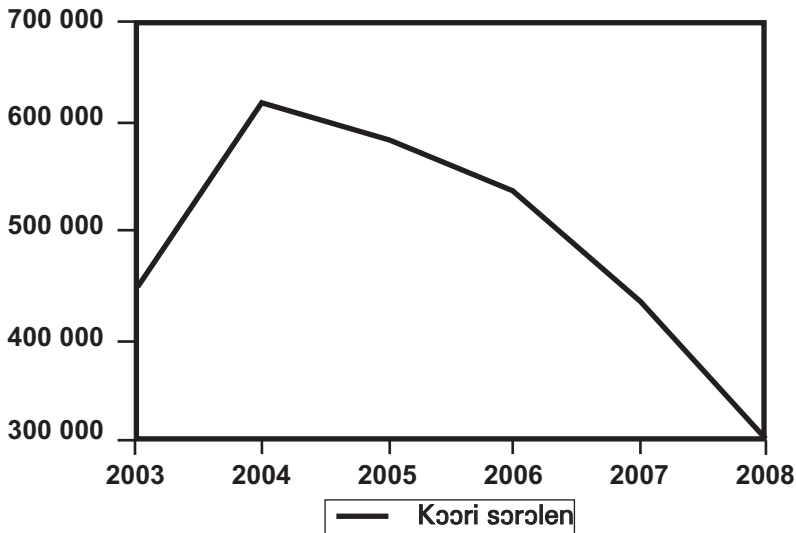
KƆƆRIKO BOLOFARAW YECOGOW

1. Mali kƆƆriko bolofara

Mali kƆƆriko bolofara be geleyaba kƆƆƆ sisan, i n'a fƆ nin ko minnu bƆra BamalƆ, Azansi Faransezi de Dewelopeman (AFD) biro ka seben labennen b'a jira cogo min.

San 2007/2008 kƆƆrisene kanpani cogoya jiraliseben b'a jira ko kƆƆri sƆrƆlen dƆgoyara ni san tƆmenen ta ye. Ale ka sƆrƆlen kƆra tƆni 242 000 kƆƆri koloma ye min b'a jira ko dƆgoyali be surunya kanpani 2006/2007 ta 40% na. Sanji nabaliya a waati la, sƆrƆta dƆgoyali hakilina, sƆngƆ dƆgoyali senekelaw fan fe, geleyaba min be diƆe kƆƆƆ, adw... ye geleyaw minnu fƆra k'u ye kƆƆri sƆrƆlen hake dƆgoyali sababu ye. Kanpani 2007/2008 taamasijen dƆ ye nƆgƆw ni fenjenamafagalanw tƆ toli ye. A jirala k'o tƆ in be se ka san 2008/2009 kanpani kene tari 450 000. tilance kow jenabo. O de la, geleyaw be CMDT kan ka k'a kanpani nƆgƆw ni fenjenamafagalanw feerebagaw ka wari di u ma. Min ye sƆngƆkƆw ye, kƆƆri koloma suwa folƆ ta kƆra dƆrƆme 32 ye kilo kelen. Nka, sƆngƆko basigilen diƆe kƆƆƆ, dƆ ka kan ka segin kƆƆrisenenaw ni demesira nafolo ma, min ye tilancew ye. A jatemine be senna. Nin be la, jatemine ka kan ka jesin kƆƆri sƆrƆta tokajigin ma kanpani laban saba senfe, ka bƆ tƆni 610 000 kanpani 2004/2005 ka ke tƆni 242 000 ye kanpani 2007/2008 i n'a fƆ a jiralen be tigina (1) kƆƆƆ cogo min.

Tigina 1: kɔɔri koloma sɔrɔli ka taa jɛ



Kunnafoni dibaga: AFD Bamako

Hali ni kɔɔri sɔrɔta hake jiginni in turu bɛɛ ma da san 2005 Zanwukalo ka sɔngɔsigi fɛɛrɛw kun, a ka kan ka jira k' u fila ketuma waatiw donni jɔɔɔn na o bɛ miirinako bɔ.

Mali kɔɔriko bolofara fɛgɛnyayɔɔɔ dɔ ye CMDT wariko cogoya nagasiliba ye ani nafoloko geleya minnu y'a to nefoloko bolofara dɔ sigira senkan ni nafoloko bɛ jɛnabɔ minisiriso minnu fɛ olu ni CMDT. O kɔlɔlɔ fɔlɔ de kɛra CMDT dɛsɛli ye ka kanpaɔi kɔɔri koloma sɔrɔlenw san kɔɔrisɛnɛnaw bolo. O nana ni bankiw ka sarabaliw tɔntɔnni ye jɔɔɔn kan koperatifuw fɛ (sefawari miliyari 4 jɔɔɔn) ani geleyaw ka kanpaɔi 2008/2009 nɔɔɔw ni fɛjɛnɛnamafaganw juruko sigi senkan.

O kɔ, CMDT bɛna geleyaw sɔrɔ ladiyalifɛn kɔfɔlenww sarali la. O bɛ na ni kɔɔrisɛnɛnaw danabaliya ye Kɔɔriko baarada la, o kɔɔrisɛnɛnaw b' u yɛɛ jɛninka CMDT fanga la olu ka kɔɔri kilo kelen sanni na dɔɔɔmɛ 40 (o ye kɔɔri koloma sɔngɔ ladɔɔɔmannin ye, Awirikalo san 2008), kanpaɔi 2008/2009

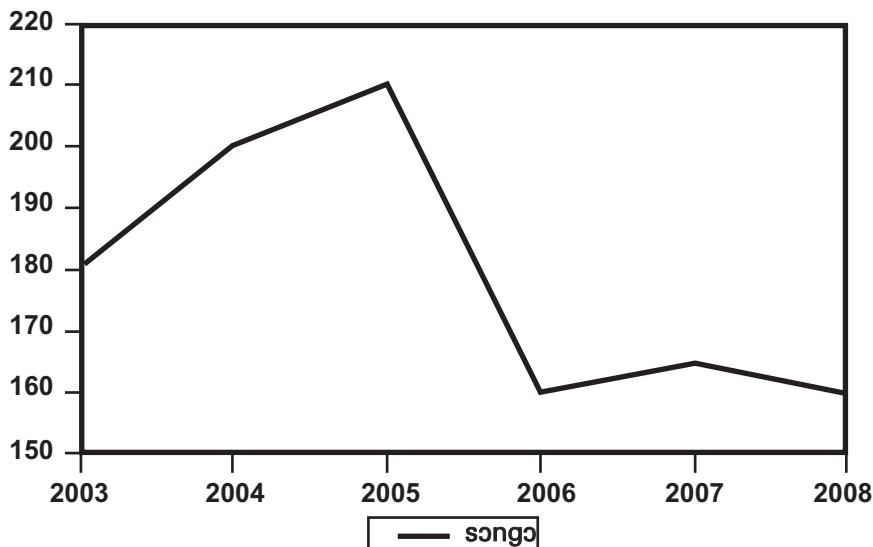
Ka da cakɛda ka gɛɛya kan, a ni banki ka bolonɔ bilali bɛnkansɛbɛn kɔnɔ, banki min b'a jo ni kanpani nafoloko ye, jamana y'i yɛɛ kan don juru donni na panpani nafolo juruko la a ka di CMDT ma Feburuyekalo san 2007 (o bɛ bɛn kanpani 2006/2007 magɔɛnafolo 60% ma). Wari kun filanan tengura Awirilikalɔ san 2008 k'o sababu kɛ kɔɔrimugu fan dɔ minɛni ye Abijan pɔri la. Nin bɛɛ kɔ, hali ni kanpani nafolo bɛɛ juru donnen wari dira CMDT ma, kɔɔrisɛnɛnaw ka sɛfawari miliyɔn 4,4 bɛ to sarabali ye.

Hali kɔɔri sɔngɔ yɔlɔlɛn min filɛ kɔɔrisɛnɛnaw ye kanpani 2008/2009 la (d.40 kɔɔri koloma kilo kelen) ani samiye damine kɔɔɔman, gɛɛya damadɔ kunbɔlɛn bɛ kanpani damine na, i n'a fɔ nɔɔɔw ni fɛɛɛnamafaganw laseli sɛnɛkɛlaw (o sigasiga de ye to banki ma sɔn k'a ni kanpani musakaw ye, nɔɔɔw ni fɛɛɛnamafacalanw sugu jinini dabilali, sumaya donni a sɔngɔw dantigeli la)

Ka Mali kɔɔriko bolofara to o gɛɛya kɔnɔ, sɔngɔko ye bɛn gɛɛn ye : a ka kan ka musaka bɔlɛnw jatɛmine, misali la la nɔɔɔw sɔngɔ yɛlɛnni hukumɔ kɔnɔ, walasa ka kɔɔri sɔɔɔta dɔɔɔyali lajo ani k'a silatunun. Nka, a ni kɔɔriko bolofara nafoloko fɛɛɛnyali ka kan ka nɔɔɔn ta, n'an b'a fɛ sɔngɔ sigilɛn hakilina ka kɔɔɔ jiidilɛn ta. O la, a ni dijɛn bɔɔ ka kɔɔri mugu sɔngɔ ka nɔɔɔn ta, w'a kana kɛ basigibali ye ka da dijɛn kɔɔriko suguko yɛlɛmani-yɛlimani kan.

Kɔɔri sanda min dantigɛra kɔɔrisɛnɛnaw yɛn in san damadɔ, o m'a to u ka tɔnɔ nafama sɔɔɔ u ka kɔɔrisɛnɛ na, i n'a fɔ tigina (2) b'a jira cogo min.

Tigina 2 : kɔɔri koloma sanda taabolo 2003-2008 kɔɔɔ



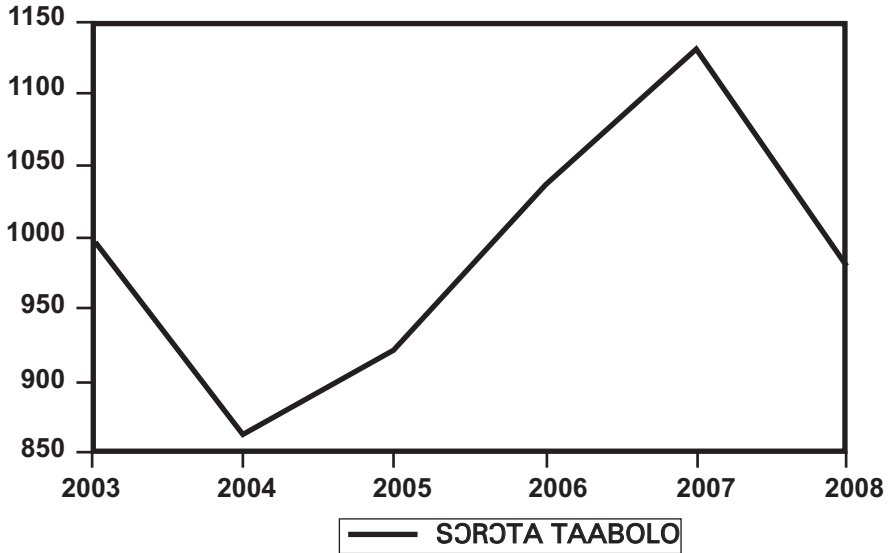
Kunnafoɔi dibaga : AFD, bakurubaseben Mali kɔɔriko bolofara kunnafoɔi kan, setanburukalo san 2007

Fɛɛɛ sigili senkan dusudon na kɔɔrisɛnɛnaw ka warisɔɔ la, kɔɔri sɔɔɔta sankɔɔɔɔtali la ani Mali kɔɔriko nafoloko basigili ni mɛɛnta, olu bɛ tɛmɛ kɔɔri koloma sanda sigili fɛɛɛ kura ni taabolo sinsinnenw de fɛ, ka bɛn basigili nafalo ma. Nin kolabɛn suguyaw tɛ jɛ kɔɔri kunko mɔɔɔ bɛɛ ka jɔɔɔɔɔ kumarjɔɔɔɔɔ¹ kɔ.

Nin ye tɔɔɔɔɔ in ye, a sababu ye nɔɔɔɔɔ ni fɛɛɛɛnamafagalanw sɔɔɔɔɔ yɛlɛnni n'ɔ tɛmɛsiraw labobaliya ye. Kɔɔri sɔɔɔta hake cayali fɔɔɔɔɔ o dɛnnɛn bɔ forokɛnɛw bonyali de la ni wariko ye. O bɛ jira tigina (3) fɛ o min bɛ tonɔɔɔnani jira, ka tugun sɔɔɔta dɔɔɔɔɔɔɔ la san 6 (wɔɔɔɔ) laban kɔɔɔ.

¹ dalakɛɛɛni musakaw walasa ka dijɛ forobanafoloko basigibaliya barika dɔɔɔɔɔ, o bɛ sɛnɛkɛlaw ka sɔɔɔ basigili minɛnɛw na ka bɛn sɔɔɔɔɔ binni na dijɛ sugu kɔɔɔ

Tigina 3 : kɔɔri sɔɔɔta hake taabolo kanpani 2003-2008



Kunnafoni dibaga : AFD, bakurubaseben Mali kɔɔriko bolofara kunnafoni kan, setanburukalo san 2007

2. Benen kɔɔriko bolofara

Benen ye sɛfawari kene kɔɔrisenɛnaba dɔ ye. A ka nafoloko fanba bɛ bɔ sɛnɛ bolofara la ni (mɔɔɔ kelen ka sɔɔɔta) PIB 38% ye, kɛrɛnkɛrɛnnɛnya la kɔɔribolofarani jɔyɔɔ 12% fo ka se 14% ma (mɔɔɔ kelen ka sɔɔɔta) PIB la. O kɔ kɔɔri jɔyɔɔ ye 70% ka se 80% ma jamana ka nafolo sɔɔɔta la fɛnw feereli la jamana kɔkan.

Fangabolo yɛlɛmani min kɛra sans 90 damine waatiw, o nana ni yɛlɛmabaw ye kɔɔriko bolofara kɔnɔ.

O la, jamana sen bɔli kɛra kɔɔri bolofarako la, a ni kɔɔri kunkow jɛnabɔlaw i n'a fo minnu ye kɔɔrisenɛnaw labɛn ni kɛnyɛrɛyew, o y'a to ko camanw sigira senkan :

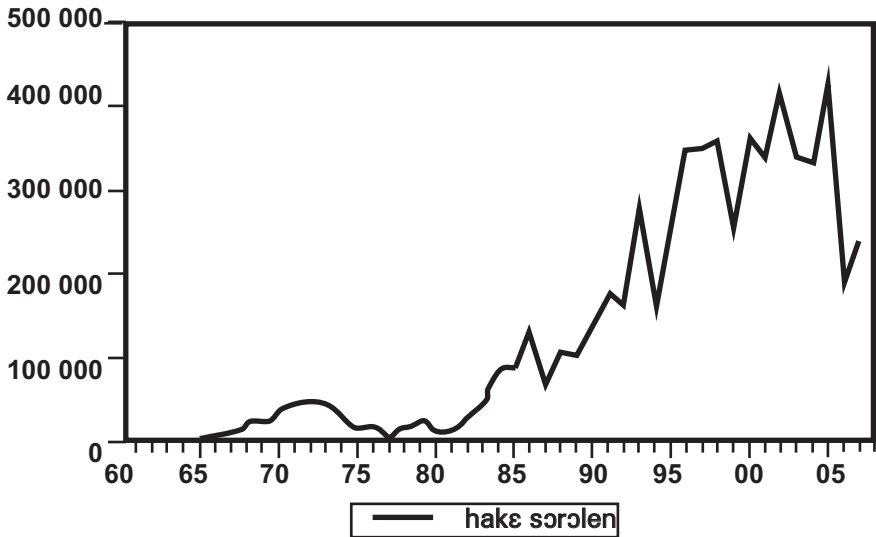
- Nɔɔɔw ni fɛnjɛnamafaganw laseli o jɔɔɔnyew labɛnni yɛlɛmani kɛnyɛrɛyew ka bolo kan;
- Kɔɔri koloma feere toli feerebaga kelen bolo n'o tun ye Sosiye puru la Poromosiyon Agirikɔli (SONAPRA) o dabilali.

O yelami ka kan k'a to Benen kɔ̀rɔko bolofara k'a jɔ̀yɔ̀rɔ kɔ̀rɔ sɔ̀rɔ. Nka a ka dɔ̀n fene ko geleyabaw be senkɔ̀rɔ minnu be kɔ̀rɔko bolofara ke taapeli bali. Songɔw jiginni dije sugubaw kɔ̀rɔ, nɔ̀gɔw ni fɛ̀nɛnamafagalanw songɔ yelenni, kɔ̀rɔ sɔ̀rɔta hake dɔ̀gɔyeli ani sefawari ni dolari yelenkejigin n'u nɔ̀gɔnnaw ye geleyaw sababuw ye.

Nin kunnafoni minnu dilen file jukɔ̀rɔ olu be Benen kɔ̀rɔko bolofara be cogoya min na bi-bi in na, olu b'o jira.

San 2007-2008 kanpɛ̀ni kɔ̀rɔ sɔ̀rɔlen kera tɔ̀ni 282 740 ye, o b'a jira ko 11% farala san tɛ̀menen tɛ̀ kan i n'a fo a jiralen be cogo min tigina kɔ̀rɔ.

Tigina 4 : Benen ka kɔ̀rɔkoloma sɔ̀rɔta taabolo ka bo san 1960 la ka taa san 2008 na



kunnafoni dibagaw: DPP MAEP : sene kanpɛ̀ni kunnafonisebenw
 CSPR ni AIC : san 2000 ka se 2007 ma, o kɔ̀rɔko kanpɛ̀ni taabolow

A ka kan ka jira ko Benen kɔ̀rɔsɔ̀rɔ kera yecogo saba de kɔ̀rɔ : hake cayali dɔ̀nnin-dɔ̀nnin (san 1960 ka se 1990 ma), hake cayaliba

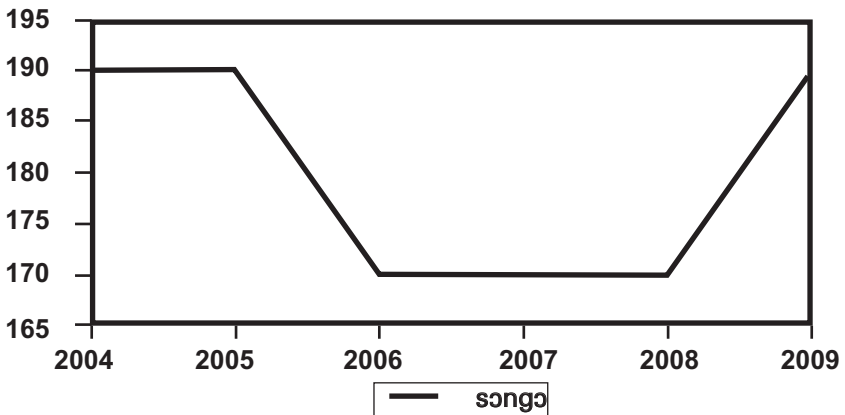
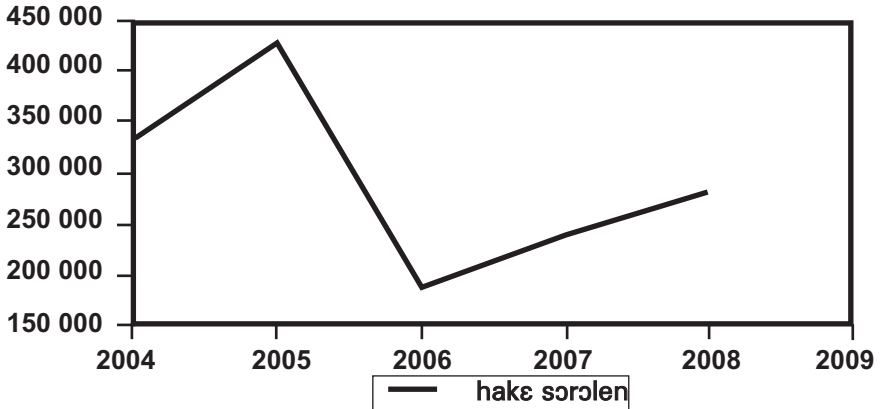
(sɛn 1991 ka se 2002 ma), kabini 2003 hake ye binniba damine wa o ma se ke furake hali bi.

Hake cayali kura min be ka kolosi sisan o ye kene senetaw cayali ye kasoɗo hake min be soɗo o konoɗo kan o te ka bo a no na walima a be ka jigin.

O ko, koori koloma sanda dogoyali min kolosira san saba laban kono o ma koori seneni dusu don senekelaw le u ka koori sene.

O sababu do la kelen de y'a to koori peremiye suwa sanda kera dorome 39 ye senekelaw no be ben kanpaji temenen koori sanda yelenni na ni 12% ye i n'a fo a jirtalen file cogo min tiginaw fe.

Tigina 5 : koori koloma hake n'a sanda taabolo



kunnafoɗi dibaga : ONS

Jamana kelen ka kɔɔri bolofara ka kow jɛnabɔli bila kɛnyɛrɛyew kɛ bolo kan, taabolo kura sigira senkan san 2000. O ye:

- Federasiyɔn dɛ Uniɔn de Porodukiteri di Benɛn (FUPRO) n'ɔ ye sɛnɛkɛjɛkulu bɛɛ faralen ye jɔɔɔn kan ye;
- Asosiyasiyɔn Porofesiɔnnɛli dɛ Egerɛnɛri di Benɛn (APEB) n'ɔ ye kɔɔrikolobɔlaw bɛɛ faralen ye jɔɔɔn kan ye;
- Gurupɛman Porofesiɔnnɛli dɛ Disitiributɛri dɛntaran Agirikɔli (GPDIA) n'ale kɛ baara ye nɔɔɔw ni fɛnjɛnɛmɛfaganw lasɛli ye sɛnɛkɛlaw ma ye ;
- Asosiyasiyɔn ɛntɛrɛporofesiɔnnɛli di kotɔn (AIC), n'ɔ ye baara suguya bɛɛ mɔɔɔw ka jɔɔɔn kumajɔɔɔnya bolofara ye, a ka baara ye fana kɔɔriko bolofara kow donni ye jɔɔɔn na ye an'a kow jɛnabɔli (sɛnɛkɛlaw kɛlɛnni, nɔɔɔw ni fɛnjɛnɛmɛfaganw lasɛli, kɔɔri koloma feereli, wulakɔnɔsiraw labɛnni, adw);
- Koperatiwe daporowisiyɔnnɛman e de Zɛsiyɔn dɛ ɛntaran Agirikɔli (CAGIA) ale ye sɛnɛkɛlaw ka jɛkulu ye min ka kow jɛsinnen bɛ nɔɔɔw ni fɛnjɛnɛmɛfaganw lasɛlikɛlaw dantigɛli ma, a jɛnini hukumu kɔnɔ ;
- Cakɛda min ka baara bɛ sarali ni kanini kan (CSPR) o de jɛsinnen bɛ hake cayali ni nafoloko ma, kɔɔri koloma sannifeere ma, lasɛli kolobɔ-uziniw na, lasɛli nafolokow ma, uzini ninnu ka sannifeeresɛbɛn wari sarali, nɔɔɔw ni fɛnjɛnafagalaw juru sarali ni kɔɔri wari sarali ye sɛnɛkɛlaw ye.

Bɛnbaliya minnu donna kɔɔri bolofara kokɛbagaw ni jɔɔɔn cɛ, a kɛra kɔɔrisɛnɛnaw walima kɔɔrikolobɔlaw ani nɔɔɔw ni fɛnjɛnafagalaw ye wo, kɔɔriko baarakɛlaw dantigɛcogo kuraw sigira senkan Benɛn gɔfɛrɛnaman fɛ san 2006 Mɛkalo kɔnɔ. Kɔɔriko baarakɛlaw dantigɛcogo kura ninnu ye, kɛnyɛrɛyew kɛ jɛkulu kɔnɔ :

- Kɔnɛyi Nasiyɔnnɛli dɛ Porodukiteri de kotɔn (CNPC) n'ɔ ye kɔɔrisɛnɛnaw ka jɛkulu bɛɛ faralen ye jɔɔɔn kan ye;
- Kɔnɛyi Nasiyɔnnɛli dɛ ɛnpɔritatɛri e Disitiribitɛri dɛ ɛntara Kotɔn (CNIDIC) n'ɔ ye mɔɔɔ minnu sigilɛn bɛ Benɛn n'u ye nɔɔɔw ni fɛnjɛnafagalaw ladonbagaw ye jamana kɔnɔ ani n'u y'u lasebagaw sɛnɛkɛlaw ma;
- Kɔnɛyi Nasiyɔnnɛli dɛ Egerɛnɛri de Kotɔn (CNEC) n'ɔ ye Benɛn kɔɔrikolobɔcakɛdaw faralen ye jɔɔɔn kan ye;

- Ofisi Nasoyonnali de Sitabilisasiyon e de Sutiyeŋ de Piri de Porodiwi Agirikoli (ONS), ale ye jamana ka cakɛda ye min ka baara ŋɛsinnen be songo yeɓemaniw kolɔsili ma ani ka kow dantige kɔɔri koloma sandaw sigili hukumu kɔnɔn ni kenyeɓeyew kumaŋɔɔnyeli ye.

Nin taabolo kura kun ye ka kɔnkiransi don kow la ani ka baarabolow kɔnɔnaw saniya, o hukumu kɔnɔ ka taasen kura don kɔɔri bolofara kɔɔ ka ben Benen goferɛnaman yeɓemabolo kura daminenen ma.

Min ye nɔɔɔw ni feŋɛnafagalaw laseli ye yɔrow ani kɔɔri koloma sannifeere ye CSPR de ye furancetaamana ye nɔɔɔw ni feŋɛnafagalaw laselibagaw ni senɛkelaw ka jɛkuluw ni ŋɔɔɔn ani fana senɛkelaw ka jɛkuluw ni kɔɔrikolobɔlaw ni ŋɔɔɔn ce. Nɔɔɔw ni feŋɛnafagalaw juru dantigelen kɔ, kɔɔrikolobɔ iziniw be awansi minnu di kɔɔri koloma feeretaw kan, CSPR be juru tigeli o la, bankiw ye. Wari tɔ be di kɔɔrisɛnɛnaw ma. CSPR be kɔɔrikolobɔ-iziniw ka wari ka ben kɔɔri koloma hake sɔɔɔlen ma. O de b'a to a be se ka fɔ ko CSPR be taabolo cemance la ko geɓeya caman b'a kan i n'a fɔ a ŋemɔɔw y'a jira cogo min.

A ka kan ka jira fana ko Benen goferɛnaman be yeɓema donni sira kan kɔɔri bolofarako la ni manakun donni ye SONAPRA bolo nka o ka kan ka ke hukumu minnu kɔnɔn olu ma dantige folɔ.

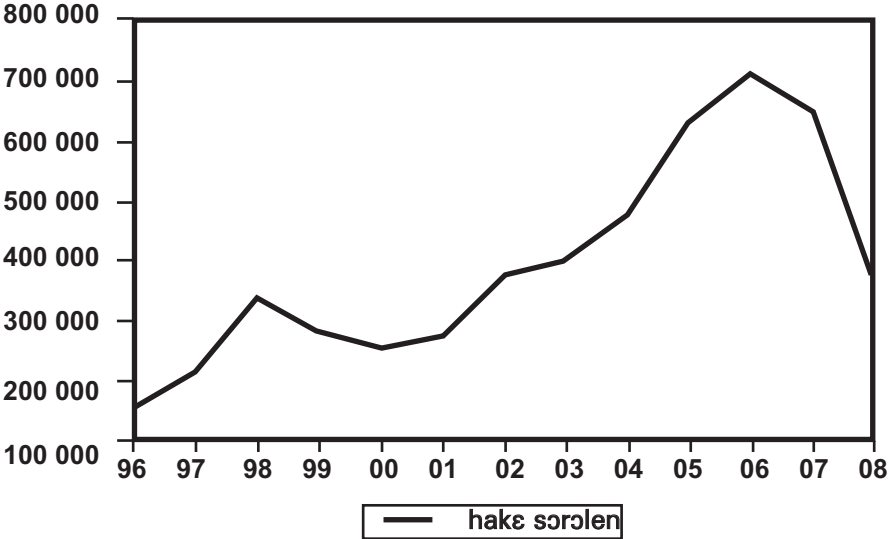
3. Burikina Faso kɔɔri bolofara

Kɔɔri bolofara ye Burikina Faso nafoloko nimayɔɔɔba ye. A jɔyɔɔɔba be burinabe kelen o kelen ka sɔɔɔ dantigeli la ani nafolosɔɔɔ feŋw feereli jaman kɔkan ale de y'o fanba ye. O la, Buriki Faso kɔɔriko bolofara ka baara ka kan ka taa ŋe walasa a be yiriwa geɓeya kɔnɔ min taamasiyɛnw ye wari kasabiw binni ye diŋɛ beɛ kɔnɔ, senɛkelaw ka sɔɔɔ dɔɔɔyeli, nɔɔɔw ni feŋɛnafagalaw songo yeɓenni, kɔɔri sɔɔɔtaw hake dɔɔɔyali, sefawari ni dolari falenda barika banni. Nin beɛ ye feŋw ye minnu be siga don kɔɔri bolofara ka kow la.

Min ye kanpani 2007/2008 ka kɔɔri sɔɔɔlen hake ye, o jiginna ni tilance ye, ka bɔtɔni 649 060 la kaa tɔni 364 000 la (tigina.6 b'o jira).

Kɔƙiri sɔrɔta hake dɔɔɔyali, a sanda dɔɔɔyali, wari barika dɔɔɔyali dijɛ kɔnɔ, sanjiko geleyali, adw..., olu bɛ jiginni ni jɛfo i n'a fo nin katimu.

Tigina 6 : kɔƙiri koloma sɔrɔta taabolo



kunnafoni dibaga : cakɛda min bɛ kɔƙiri bolofara labilalenw kolɔsi

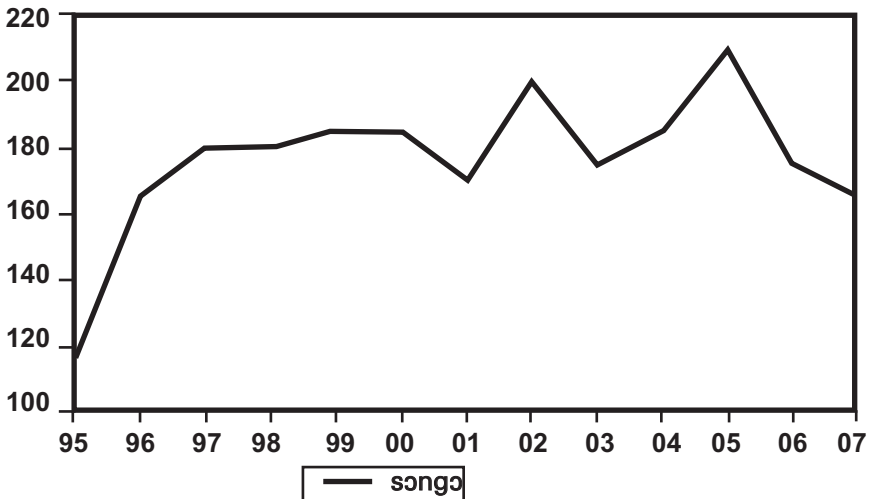
Yɛlɛmabaw donna Burikina kɔƙiriko bolofara ka kow la nin san tɛmɛnen damadɔ, kɛrɛnkɛrɛnɛnya la ni nin ko damadɔw ye san 2004, kɔƙrikolobɔ izini kura fila, Sosiyete Kotɔnɛniyɛri di Guruma (SOCOMA) ni Faso Kotɔn ka baara daminɛni, n'o nana ni Sosiyete Burikinabɛ dɛ Fibire Tekisitili (SOFITEI) ka kɛnɛ dɔw minɛni ye. O tɛmɛnen kɔ, kɔƙiri bolofara ka wari sɔrɔta hake jiginin san tɛmɛnen saba kɔnɔ, o bolofara mɔɔɔɔ bila u k'u ka kow labɛn. O la, san 2006, Burikina kɔƙiriko bolofara ye baarakejɔɔɔɔnya bolofara dɔ sigi senkan, Asosiyasiyɔn ɛntɛriporofesiyɔnnɛli di Kotɔn di Burikina Faso (AICB) n'o ye kɔƙrikolobɔlaw ka tɔn (APROCOB) ni kɔƙrisɛnɛnaw ka tɔn (UNPCB) faralɛn ye jɔɔɔɔn kan ye.

Kɔƙiri koloma sanda sigili senkan o tun bɛ baarajɔɔɔɔnyajekulu bolo min sigira senkan san 1999 n'a sigikun tun ye jɔɔɔɔndɛmɛ ye ni

yelema donna a la san 2004 ni kɔri cakɛda kuraw nali ye. Nin taabolo kura in, n'a sinsinnen bɛ sefawari dɔrɔmɛ 35 kilo kelen, o y'a to kɔrisɛnɛnaw ka sɔrɔw basigira (tigina 7). O tora senna fo ka se san 2006 la ni kɔriko cakɛdaw ka binni ye, juru tun bɛ olu minnu na n'u tun tɛ se k'o datugu. O la, bolofara ye taabolo wɛrɛ sigi senkan min tun bɛ sanda dɔgɔyali kofɔ ka bɛn wari kasabi taabolo ma dijɛ kɔnɔ. Kanpɔni 2006/2007 sira kan, sanda bilala dɔrɔmɛ 33 la kilo kelen ka bɔ 35 la.

Bolofara ka tɔnɔ sɔrɔlɛnw tilali bɛ kɛ ka da kilo donda kan a seln bato kɔnɔ tuma² min ni 60% dili ye kɔrisɛnɛnaw ma ani 40% dili ye kɔri cakɛdaw ma ye.

Tigina 7 : kɔri koloma kilo sanda senɛkelaw fe



kunnafoɔni dibaga : cakɛda min bɛ kɔri bolofara labilalɛnw kolɔsi

Bi-bi in na, Burikina kɔriko bolofara ye fɛɛrɛ kura dɔ sɔrɔ n'a bɛ f'a ma labɛnfɛɛrɛ w'a bɛ wele « fɛɛrɛ AICB », a waridilaba ye AFD ye. Ani fana, Uniyɔn Eropeyɛnni (UE) ye dɛmɛ don kɔri cakɛda dɔw ma walasa u bolokɔrɔwari kana ban joona ani tugun a bɛ i n'a fɔ a

² « Tuma » : Feereli min senfɛ jagofɛn bɛ di bato kan. O kɔrɔ ye ko feere latigera ni jagofɛn sera bato kan ni sanbaga ka taransipɔri ni asiransiw sarali ye

labennen don ka Buriki Faso jamana dɛmɛ a ka kɔrɪko bolofara ka kow jɛnabɔli la.

O kɔ, Asosiyasiyɔn de Fɔn de Lisaze (AfdL), min sigira senkan san 2008 Awirilikalo ka jɛsin dalakɛjɛni nafoloko ma, o ye Asosiyasiyɔn de Egerɛri (APROCOB) ni Asosiyasiyɔn de Porodikitɛri (UNPCB) de faralen ye jɔɔɔn kan.

Dalakɛjɛni nafolo, danfara b'ale ni dɛmɛdon nafolo cɛ o min ye san 1999, ale tɛ se cogoya si la k'a kun don dɛmɛdon nafolo ka wari bɔlenw kɔrɔ. N'a bɔra kɔrɪko cakɛdɛw ka nafolo bɔlenw na san 2006/2007 kanpaɲi kɔɔɔ, dalakɛjɛni nafolole tɛ se k'a kun don nafolokow kɔrɔ minnu kɛra yanni ale bɛ sigi senkan³. Minnu sen bɛ Burikina kɔrɪko bolofara ka ko ketaw la, a kɛ ko olu bɛɛ sɔɲnaen bɛ nin fɛɛɛ kura ma.

Kɔrɪ koloma sanda bɛ dantigɛ ka bɛn sɔɲɔ ma min ye FOB ka sɔɲɔ dilen ye kɔrɪmugu ma. O jate bɛ kɛ ka bɛn kanpaɲi fila tɛmɛnen ka jatɛminɛcogo kan ani san saba kanpaɲi bɛ ka na. O sɔɲɔ jatɛminɛnen don ni A Fari Fasiti (FE) ka taamasiyɛnw ye ani falenda min bɛ dolari ni sɛfawari cɛ kanpaɲi nata hukumu kɔɔɔ.

³ Sariya 4nan min bɛ kɛnyɛɛɛɛjɛskuluw ka bɛnkan kan ka jɛsin Burikina kɔrɪko bolofara ma

- 2 -

MINNU SEN BƐ KƆƆRI BOLOFARAW KA KOW JƐNABƆLI NI YIRIWALI LA OLU HAKILINATAW

1. KƆƆRISƐNƐNAW

Benni bɛɛ ma hakilina kɔɔɔ, kɔɔrisɛnaw ka lapini ye ko sɔngɔ sigili fɛɛɛ kura ka jateminɛ ka sinsisin baaraw sɔngɔ jateminɛni ni nafa donni na dukɔɔnɔmɔɔgɔw ka baarabolo la waati min ni sɔngɔko bɛ dantigɛ.

O de lɛ, o ka yeli kɔɔɔ, bololabaarala jɔyɔɔɔba bɛ kɔɔri sɛnɛni, a kɔɔrsiyɛnni n'a feereli la w'ɛ kɛ kɛn kɛ jateminɛ.

Dakun wɛɛ la, kɔɔrisɛnɛnaw miiri ye ko jinini kuraw ka kan ka jɛsin nɔɔɔw ni fɛɛɛɛɛmafaganw cogoyaw kan. U bɛ nɔɔɔ kelen ninnu de don a bɛ san 20 bɔ wa dugukolow fɛɛɛnyali hukumu kɔɔɔ, nɛɛɛ suguya wɛɛw ka kan ka lajɛ. Tugun, u ko nɔɔɔw ni fɛɛɛɛɛmafaganw juru kuntaala ka surun kojugu.

U miiri la, gɛɛɛya minnu bɛ kɔɔriko bolofaraw kan olu dulonnen bɛ ko fila de la:

- ko minnu bɛ bɔ kɔkan i n'a sɔngɔw yɛɛɛkajigin, nɔɔɔw ni fɛɛɛɛɛmafaganw sɔngɔ basibaliya;
- ko minnu bɛ sigiyɔɔɔ la (hake sɔɔɔtako jɛsigili ni kalanw, sumansiw dili, sannifeere) n'olu bɛ se ka kɛ sababu ka kɔɔrimugu sanda yɛɛɛkajigin nɔɔɔya dijɛ kɔɔɔ.

Min ye Mali ta ye, dɛmɛdon nafolo sira kan, kɔɔrisɛnɛnaw miiri ye k'olu de ka ko don wa k'a labaarali kalifara Banki Ɛntɛrinasiyɔɔnnali puru le Mali (BIM) la, ni l'UE ka jɛ ye o min ye erowari miliyɔɔn 5 di. O wari don na banki kɔɔɔ san 2008 Awirilikalɔ, a nana kɔɔrisɛnɛnaw ka wo bilalen dɔ de datugu, ka bɛn UE ka warilabɔli tɛɛbɔlo ma.

Mali kɔɔrisɛnɛnaw ka cidenw ye ko dɔw dajira walasa kɔɔriko bolofara bɛ se ka yiriwa ani mɛɛn senna.

O ye :

- ka nɔgɔw ni fɛnɛnɛmafaganaw sɔngɔ dɔgɔya n’o kɔrɔ ye baara nafoloko dɔgɔyali ye;
- ka sɔrɔ dajira sɛnɛkɛlaw la min b’a to u ka dijɛnatigɛ bɛ nɔgɔya;
- ka daraja don kɔrɛkolo la ka da kan k’a bɛ se ka kɛ fɛn caman ye (tulu, safunɛ, turuto, adw...) ani ka da kɔrɛmugu sɔngɔ binni kan;
- ka kɔrɛ wari sarali kuntaala kɛ tile 15 ye, kɔrɛisan cakɛdaw kelen kɔ ka kɔrɛ fara jɔgɔn kan;
- Mali kɔrɛisɛnɛna ni dijɛ sugubaw kana don jɔgɔn na ka da dijɛ wariko yɛlɛnkajigin kan ;
- ka sɔngɔ dankun dɔ jira min bɛ sɛfawari dɔrɔmɛ 40 ni 45 cɛ kanpɛni 2008/2009, yanni CMDT bɛ kɛ kɛnyɛrɛye ye walima ni bbolonɔ bilali ye bɛnkan dɔ la kɔrɛ koloma sanda kan;
- ka dɛmɛ nafolo tigiya di tigitigi kɔrɛisɛnɛnaw ma.

Min ye Benɛn kɔrɛisɛnɛnaw ta ye, dɛmɛ nafolo sigili senkan o bɛ na ni gɛlɛyaw fanga dɔgɔyali ye, gɛlɛya minnu bɔra kɔkan n’u bɛ kɔrɛisɛnɛnaw ka sɔrɔ dɔgɔya san o san. Ka da kan k’u ni Mali kɔrɛisɛnɛnaw ma taa fan kelen fɛ, Benɛn kɔrɛisɛnɛnaw ma ban dɛmɛ nafolo marali la cakɛdajɛkulu bolo nka a bɛ don da minnu fɛ o ka kolɔsi kɔrɛisɛnɛnaw yɛrɛ fɛ.

Nin bɛɛ kɔ, Burikini kɔrɛisɛnɛnaw hakili la, k’u lajɛrɛlen to UNPCB kɔnɔ, ko kunnafoni sɔrɔbaliya kɔrɛ bolofaraw taabolow kan, kɛrɛnkɛrɛnle kunnafoni minnu bɛ kɔrɛ koloma sanda sigilen kan Farafinna tilebinyanfan n’a cɛmanceyanfan (AOC) o de ye kɔrɛisɛnɛnaw ka sandako dantigɛlicogo fɛɛrɛw sɔrli gɛlɛya ye.

2. kɔrɛkolobɔlaw

Kumajɔgɔnya caman sɛnfɛ a kolɔsira ko gɛlɛyabaw bɛ kɔrɛisɛnɛnaw kan, kɛrɛnkɛrɛnɛnya la kɔrɛisɛnɛnaw sarali ani kanpɛni nata nɔgɔw ni fɛnɛnafaganaw komandi. Min ye hake sɔrɔtaw dɔgɔyali, kɔrɛisɛnɛnaw ka jurutaw cayali, nɔgɔw ni fɛnɛnafaganaw sɔngɔ cayali ye, da sera olu ma taa kɛra yɔrɔ fɛn o fɛn na. **Kumaw y’a jira fana ko kɔrɛ koloma sanda tun jiginna kanpɛni laban sabaw la ani ko ko san laban ninu kɔrɛ sɔrɔta dɔgɔyali sababo tun ye o cogoya in de ye.** O la, a ka kan dɔ ka fara

u kan walima songo sigili fεεε dɔ ka dajira min Mali kɔɔriko nɔfɔmɔgɔ bεε kunko jateminε. Gεleya ye ``sanda bennen`` dantigeli ye.

O tεmɛnen kɔ, min ye Benɛn SONAPRA ye, nafaba bε ale ka ko lajɛli lε bawo kɔɔri koloma sannifeere min tun b'ale o bɔsira a la ka da kɔɔri bolofara kenyerεyali kan. SONAPRA nεmɔgɔw ka fɔ la, tεmε bε se ka kε nin sira dɔw fε walasa kɔɔri bolofarala bε yiriwali kunntaala jan sɔɔɔ :

- Ka sɔɔɔta hako dɔ dantigε ani ka hakilima nafolo sɔɔɔta dɔ miiri ;
- Ka sanda numan dɔ basigi min fɔ joona walasa sεnekεlaw b'u taafanw miiri ka bɔn hakilina ma;
- Ka sεnekεlaw ni cakεdaw ka donda wari dantigε;
- Ka dεmɛni nafolo bila senkan, se tε kε min ma n'a ma kε dijnε sugubaw gεleyali balalen dɔ waati ye;
- Min ye kɔɔri cakεdaw ye, kɔɔri bε feere waati minnu k'olo dantidε ka da kɔɔrisenaw ka tɔn lakika sigili ye ka tila ka nisɔndiyalanw lasegin kɔɔrisenɛna ma, kɔɔrimugu sannifeere bannen kɔ, tuma min dijnε sugubaw wariko ka ni.

Min y'ale ta ye, nε numan bε Burikina Faso bolo, ka da kan «oligopole de Stackelberg» taabolo dɔ, cakεda «leader» (SOFITEJ) ni kɔɔrikolobɔ izini fila SOCOMA ni Faso Kotɔn b'a bolo.

3. Bolofaraw nεmɔgɔya bolofaraw

Taapnε sariya talen ka nεtaa tε kelen ye jamana ni jamana, kɔɔri labaarali taabolow bolofaraw ka baara tε kelen ye :

- Mali la, kulu min bε yelemeni don kɔɔriko bolofara la (MRSC), n'ale bε jamanakuntigi ka baarada ka bolo kan, o ye yelemeni laadili faamuyalenmayɔɔɔ ye. A nεmɔgɔw ye dajirali dɔw kε minnu bε se ka bolofara yiriwa ani kja mεen senna:
 - Ka sɔɔɔli baara kelen ni miirilen nafolo dantigε;
 - Ka sɔɔɔta hake dɔ dantigε walasa kɔɔrisenɛnaw ka dusu hake sɔɔɔtako la (misali la, sɔɔɔta ka kε tɔni 1, 250 taari la);
 - Ka se dεmε nafolo ma ni kɔɔrimugu songo jiginna dijnε sugubaw kɔnɔ ;

- Ka sariyaw ta minnu be kƙari bolofara yiriwa ani k’a ke ko kuntaala jan ye. O la, a bennen be fen ka sigi senkan ani k’a labaara kƙari bolofara yiriwali fɛɛɛw kan. O ka kan ka ke Mali ka kƙari bolofara ka ko keta ye ka ben san 15 nata ma;
- Ka nƙow ni fenfenemafagalanw ani kƙari koloma ni kƙari mugu numanya segesegɛ;
- Ka kƙari hakew dantige ka ben kƙarikoloboyorow fanga ni jamana ka wariko fanga ma ani kƙari cakedaw ka kow ma.

Benɛn ye baaranƙownya misali jɔnɔn numan ye kƙariko bolofara labaarali sira kan ni ninnu ka bolodijɔwɔnma ye, AIC ni kƙari bolofara kɔnkow donni ɔɔɔn na o y’ale ka ko ye, ka ben ko suguyaw ni baarakelaw caya ma ani CSPR n’ale be baaraba ke fana baara ketaw bolodili la ɔɔɔn ma. O hukumu kɔnɔ, CSPR de be kƙarisɛɛɛnaw ni kƙarikolobɔlaw ni ɔɔɔn ce ani fana ale de b’a kun don ɔɔɔn ni fenfenemafagalanw juru kɔrɔ bankiw la. Ni bankiw sɔnna ɔɔɔn ni fenfenemafagalanw juru ma, u laselibagaw be taa hakew jini senkelaw ka tonw fgɛ. A ka baara hukumu kɔnɔ, CSPR be ɔɔɔn ni fenfenemafagalanw juru sarili ani kƙari koloma sanni n’a feereli nƙowya.

Benɛn kƙariko bolofara toli senna an’a jɛni hakilina kɔnɔ, CSPR jɛmɔɔw ye nin lajiniw dantige :

- Ka hake sɔrtaw ni ɔɔɔndan caya ni baara musakako miiriya dɔɔɔyali ye ani fana ni hakew baara nafolo hake dantigeli ye;
- Ka tilennɛnya don ɔɔɔn ni fenfenemafagalanw ka kow la (ale ye sannifeere wari 40% ye, o y’a cayalenba ye);
- sigida la, ka yeɛma don kƙari sɔrtɔ hake la ni 15% ɔɔɔnna ye;
- Dɛmɛ nafolo ka ke bolo marabolo kɔnɔ, banki (BOAD) la;
- Ka fanga don Fɔn de dewelopeman agirikali de luniyɔn Ekonomiki e Moneteri Uwesiti Afirikeni (UEMOA) la.

AIC⁴ jɛmɔɔw bolo, tɛmɛ ka kan ka ke nin siraw fe walasa ka kƙari senɛni lakuraya ani k’a yiriwa Benɛn:

⁴ Kƙaribaaralaw ka ton : kƙari bolofaraw ka ɔɔɔnyɛ ni kumarƙownya hukumu kɔnɔ (senkelaw ni kolobɔlaw) kƙari koloma sanda dantigeɔrɔ

- Ka sɔngɔ damakɛɲɛnɛn sabati ni hake sɔrɔta dantigeli ye;
- Ka dɔ fara hake sɔrɔta kan ni forow ka dita sankɔrɔtali ye;
- Ka jinini yiriwa senekow kan walasa sumansi suguya kuraw be sɔrɔ;
- Ka dugukolow dumanya to u la ani k'a lana;
- Ka nafoloko dɔ sigi senkan ka ɲɛsin baara dɔw nafolokow ma (dɔ farali baara dɔnni kan, jinini);
- Kɔɔri bolofara yiriwalik nafolo ka ke bolokɔrɔ nin be se, a waati la, ka ke musakaw waribɔtaw ye (nɔgɔn ni fɛɲɛnɛmafaganw ani minɛnw laseli);
- Ka juruko bolofaraw sigi senkan walasa sumanw juru ni kɔɔriko juruw be danfara;
- Ka kɔɔri suguya ɲɛ ni fɛɛrɛw taasiraw batoli.

Min ye Burikina Faso ye, a bennen don ka jira ko AICB ye kɔɔriko farajɔgɔnkan lakika de ye, ka da kan bolodijɔgɔnma kelen kɔni b'ale kɔnɔ (tɔn minnu b'a kɔnɔ olu labennen don ka ban) a ka fisa ni bolofara ye i n'a fɔ kɔrɔlen. Nin beɛ la, a ka to hakili la ko kɔɔri bolofara labilalen Seketariya Pɛrimanan de la filiyeri kotɔn liberalise be yen, ale be AICB ka baaraw ke (mɔgɔ kelenw).

Jamana ka mɔgɔw be minke Seketariya Pɛrimanan na o be danfara don ale ni AICB cɛ. O kɔ, Asosiyasiyɔn di Fɔn de Lisazi (AFdL) bangeli san 2008 Awirilikalɔ, o kera AICB jɔgɔnɔnɔdilan ye. Burkina baarakɛlaw yɛrɛ de fɔlɔ y'a kɔlɔsi nka ka AFD mangoyalen to u bolo, u sɔnna kow ma. AFD ka laɲinin ye wari sɔrɔlenw fɛɛrɛ kura hukumu kɔnɔ olu tangali ye ka kɔdon kɛsu kɔrɔw ka warinanbarasiraw. O la, AICB sen be bɔ kow la ani bolofaraw sigili senkan k'o caya n'o be na ni bolofaraw wariw cili musakakow ye. A be ɲɛ, ka kiimɛni ke ka ɲɛsin sira ma nin bolofaracayali min be ke ni mɔgɔ kɔrɔw de ye n'o y'a o be na ni mɔgɔw minnu ta be ke dulokiyɛlɛma dɔrɔn ye ka ben waatiw kow ma.

Ka da Sekeretariya Pɛrimanan di Sigi de la Filiyeri Kotcɔnniyeri Liberalise, fɛɛrɛ kura min ye AICB ye, a be i n'a fɔ minnu sen be kow la olu sɔnna, bawo kow ɲɛsinnen be bolofar yiriwali ma. O fɛɛrɛ tun sinsinnen be, damine na, san wolowula bolofalenjate kan kankanpaɲi 2006/2007 la. O beɛ la, Fɔn Monɛteri ɛntɛrinasiyɔnɔnɔli (FMI) y'a dajira ko ka san hake ka bɔ 7 la k'a bila 5 k'a ke sanduurujateye.

O waati kelen kɔnɔ, AFD ye miiri bila ka taa « songɔ kɔlɔsita » ma Faranfinna tilebinyanfan kɔnɔ, Nka AICB y'a miiri k'o fɛɛɛ cogoya ka ca, o de nana ni sɔnni ye fɛɛɛ bolofara kelen o kelen mafo n'a kɛra minnu jɛsinnen bɛ kɔɔri koloma sanda dantigeli ma. O tɛmɛnen kɔ, o waati kelen kɔnɔ, BM ye miiriya dɔ jira ka jɛsin min bɛ bolokɔɔ o sankɔɔtali ma ni sendonnɔbaliya sira dayɛlɛli ye. Sekeretɛri Pɛrimanan ka miiri la, nin sifileli jaabi kɛra de ka sanda dɔ dajira kɔɔrisɛnɛnaw la ye, o de nana ni kɔɔri sɔɔta hake dɔɔɔyali ye.

Min ye dalakɛɛni nafoloko ye jɛnabɔli ye, AFdL sigira senkan walasa ka walew lakana minnu dulonnen b'a la. Sekeretɛri Pɛrimanan bolo, dijɛ bɛɛjɛsugu kelen de bɛ se ka taamasiyɛnw di ko dantigɛlaw ma kɔɔri kolomasɔngɔ dantigɛwaati. Dɔ bɔli sɔɔta hake la o sababu bɔra sanjiko dɔɔɔyali, dugukolow fanga dɔɔɔyali, nɔɔɔw ni fɛɛɛnamafagalanw sandaw yɛlɛnni, ...de la. Walasa kɔɔri bolofara ka kow bɛ sankɔɔta dɔ ka kan ka bɔ baara kɛtaw musakaw la.

O hakilina kɔnɔ, kɔɔri Bt ye jaabiw di minnu bɛ dusu don, a sɛnɛko fɔlɔ lajeli hukumu kɔnɔ Burikina Faso. Ka da o kan, minnu sen bɛ Burikina kɔɔriko la olu y'u kan di k'u bɛ taa o sira fɛ. Kumapɛgɛnya Mosanto⁵ (Ameri sumansiko cakɛda) mɛgɛw ni burikinakaw cɛ o gɛlɛyara tumɛ dɛw, o de ye sumansiko lase SOFITEKISI ma, ka Bt ko to lamerikɛnw bolo.

Laban na, a ka dajira ko kɛɛri sɛnɛni kɛra Burikina Faso bolo koba ye bawo ale de bɛ na ni jamana ka nafolo fanba ye ka bɛ kɛkan. Nka poroduwiw tilacogo kura tɛ kɛɛrikolo jateminɛ ni poduwi misennin tɛw. Nafa donni kɛɛrikolo la o ma daminɛ fɛlɛ.

4. Jamana cakɛdaw ni ani kɛnyɛɛye minnu bɛ baara kɛ

Kɔlɔsiliba dɔ kɛra nin jɛnini taabolo kɔnɔ min ye mɔɔɔ min bɛ kuma jamana o dibaliya ye Baara bɛ di konsulitan suguya minnu ma mantunni ka jɛsin olu ma, o min bɛ Faranfinna cakɛdaw kɔnɔ o nɔ bɛ kow la. Jɛfɔliba bɛ yen min ye baarakɛla faamuyalen deseli, min bɛ

⁵ Lamerikɛn cakɛda, dijɛsumansi bayɛlɛmani i n'a kɔɔri, taabolo labɛnbaga Baccilius thuringiengis

se ka kow ye jona, k'u don teliye la, ka hakilina di u kan Farafinna kɔrɔko baaraw hukumu kɔnɔ. O kolɔsili ye haminankoba ye ni jamana baarakelaw bilali ye ko kuraw jɛnabɔli jɛma kasɔrɔ o ye Farafinna kɔrɔko bolofaraw nimayɔrɔ ye. Ko wɛrɛ nafantan jamana ka baarajɔgɔnya la o ye jɛmɔgɔyaw tileli ye minisirisow ni jɔgɔn cɛ ye. Waati jan kɛli jɛmɔgɔw sugandili la, miiri la ko minnu faamuyalenw don walima k'u bɛ kɔrɔi sɛbɛnkow don o ni nin jinini kuntaala surun tɛ bɛn.

Mali sɛnɛko minisiri ka laadikɛla ye kɔrɔi bolofara ka gɛlɛyaw fɔ (snafolow kasabiw binni, nɔgɔw ni fɛnjɛnamafaganz sanda cayali...adw). A ky'a janiya fana songo dantigeli fɛrɛ kura ka jɔgɔya (a ka bɛn ani a ka faamuya bɛɛ bolo) ani fana ko Farafinna tilebinyanfan taamaseere (Farafinna sɛfa bolo ka kɔtidi ka don Kotɔn Utilɔki kɔnɔ) WAF o ka nɔnabila ni endisi FE, bawo Mali kɔrɔi fanba bɛ taa Azi sugu de kɔnɔ (i n'a fɔ a jininɛn bɛ cogo min Esituru, 2007, bɔyɔrɔ infra). A labanna k'a jini ko jɔgɔnta ka don dɛmɛ nafolow ni sanda sarata cɛ sɛnɛkɛla ye. O kɔ, a y'a sɔnni jira ko **Mali ka kɔrɔi sɔrɔta hake dantigeli kan kan bɛn ni hakilina dɔ ye.**

Mali ka ɛnsititu Dekonomi Ururali (IER) jinininkɛlaw y'a jira ko **farafinnɔgɔ donni forow la walasa sɔrɔ bɛ yiriwa o la sa sanda jiginko, dɔɔnin ani sɛnɛkɛlaw ka nafolo sɔrɔtaw.** U tilala k'u sinsin kɔrɔi feerelen wari sɔrɔli kan teliya la n'o ye kɔrɔi nimayayɔrɔ ye. U y'u sinsin sɛnɛkɛlaw ka kɔrɔi sannen wari di u ma teliya la bawo kɔrɔi sɛnɛko sinsinbere y'ale de. U ye dusu don CMDT la a ka sɛnɛkɛlaw ka wari sarali tuntaala surunya walasa ka Mali kɔrɔi bolofara yiriwa ani ka si yan d,a ma.

Banki Nasijɔnnali de Dewelopeman Agirikɔli (BNDA), cakɛda don nim ka baara jɛsinnen bɛ yurusɔrɔ nɔgɔyali ye sɛnɛkɛlaw bolo nka kolɔsili kɛra ko cakɛda don min bɛ gɛlɛya kɔnɔ, kɛrɛnkɛrɛnɛnya la sɛnɛkɛlaw ka juru tɛmɛni hake kan. O juruko in bɛ tali kɛ sɛnɛkɛlaw ka sɔrɔ dɔgɔyali kan, banki jɛmɔgɔw ka fɔli la. A sababu ye :

- Sɔrɔta dɔgɔyali ka taa fɛ;
- Nɔgɔz ni fɛnjɛnafaganw songo cayali;
- Kɔrɔi koloma sanda jiginni;

- U miiri la geleya minnu be kɔɔri bolofara kan, olu sababu ye jamana senboli ye kɔɔriko jɛnaboli la ye. Jamana ka demɛ nininen don kalanko sira kan walasa ka senekelaw kalan ani walasa u ka se fana hakilina sɔɔɔ juruko taabolo kan.

BNDA jɛmɔɔɔw y'u bolo sin Banki Santarali de Eta de l'Afiriki de l'uwɛsiti (BCEAO) la, k'ale be ka kemɛkemɛda (TRO) belebele de sigi senkan min be juru damakɛjɛnenen bali, ka juru donta kasabi ke don don fɛn cayata ye.

Laban na, BNDA jɛmɔɔɔw ye ninnu dajira :

- Jamana sen donni kɔɔrisɛnɛnaw kalanni na min b'a to u ni banki ka baarakɛminɛn dɔw be deli. (juru, kemɛkemɛdatauɔɔ d'intɔrɛt, jurusara, adw.) ;
- **BCEAO ka TRO kasabi dɔɔɔyali, ka juru musaka dɔɔɔya min be na ni juru caman sɔɔɔli ye, n'o be senekelaw bila ka caman sɔɔɔ u ka sɛnɛ na ni senekɛminɛn kuraw ye.**

Benɛn jamana kan, kɛrisɛnɛnaw ka juruko kɛra haminankoba ye, nafoloko minisiriso ka bolofara min jɛsinnen don geleyaw ɛsigili ma boloo, ka d'a kan, ni wale in tora senna jamana ka nafolo na don o da fɛ. O siratigɛ kelen na, a ka dɔn ko kɔɔri koloma sɔɔɔta hake ka dɔɔɔwalima a be bɛn Benɛn jamana ka kɔɔriko bolokolobɔmansinw ka baara ma walasa kɔɔri sanbali ka dɔɔɔya. Kɔɔri sɔɔɔta hake dansigili kuma fɔra A kolɔsira ko kɔɔriko bolofara kɛra kamanagan ye. Walasa ka yelemɛ don taabolo in n'a, fo :

- Ka jɔsen kura di sɛnɛ ma, mn b'a to a kɛli kana siri sanj nacogo la;
- Ka kɔɔribaaralaw lanagari, kɛrɛnkɛrɛnɛnyala kɔɔriko bolofaralobɔlaw, walasa olu ka baarakɛlen hake n'a musakako ka se ka kɛ jɛlɛnyala.

ONS⁶ ka se kɔɔɔ, nin dantigɛliw kɛra:

- Kɔ kɔɔri sɔɔɔta hake dansigi tɔni 1,2 la tari kelen na;
- Ka kɔɔrisɛnɛyɔɔɔw sugandi ka da sɔɔɔ kɛcogo kan;

⁶ Benɛn sɛnɛko minisiriso ka balofara lafaamuyalen min sen be baara musakaw ni kɔɔri koloma sanda dantigɛli la, ni baarakɛjekulu y'a fɔ

- Walasa nɔgɔndan ni sɔɔ ka ke ka ne, sɔɔ mana keme sara da, nɔgɔsɔngɔ mankan ka teme 35 kan;
- Ka senekelaw deme ko numan;
- Ka nɔgɔ lase jamana kɔnɔ ka ben waati ma, waati min b'a sɔɔ a sɔngɔ jiginnen don kosebe;
- ka nɛmɔgɔya saniya dugumɔgɔw ka kulu la;
- ka demedonkesu sigi sen kɔn Jamana ni kɔɔrisenɛnaw ka tɔnba beɛ bɛna damakɛne min labaarali la;
- Kɔɔri sɔɔɔlen tila saba ka se ka labaaara jamana kɔnɔ.

INERA jininikelaw y'a jira ko petɔɔɔli sɔngɔ yeɛli ye tubabunɔgɔ sɔngɔ geɛya, o la, farafinɔgɔ be se ka dugukolo nɔgɔ don ka do fara a diya kan. O fɛɛɛ in na ke sababu ye ka do bo kɔɔrisenɛnaw ka musaka bɔta la, **kɔɔri Bt** y'o sɛmentiya. O de y'a to Burikina Faso b'a fe ka kɔɔri Bt seneni jɛnsɛn jamana kɔnɔ 2008/2009 samiya nata la.

5. Demɛbagajekuluw

Demɛbagajekulu minnu nɛsinnen do kɔɔriko bolofara ma, a kolɔsira k'u be k'u jɔyɔɔ fa AProCA jamanaw ni nɔgɔn ce sirataama na. Demɛbagaw ka nin wale in kekun ye walasa kumakan kelen de ka sɔɔ u ni farafinna nɛmɔgɔw ce kɔɔriko bolofara ka sininɛsigi ma farafinna hali ni nɛmɔgɔw ka faamuyacogow te kelen ye. AFD ni BM jɔyɔɔ ka bon kosɛbe demɛbagaw la AFD ye Faransi ka demedontɔn ka waribontigi ye a be san bi caman bo farafinna, a be kɔɔriko bolofara cakɛdaw senkɔɔ don u ka kuraw la. A be Tubabutile tariku kɔnɔ k'a ye o danaya sɔɔ kabini waati jan ka d'a kan ale de ye farafinna kɔɔriko bolofara cakɛdaw demɛbagaba ye wari boli la. AFD ye faamuyali sɔɔ kosɛbe farafinna kɔɔriko bolofara cakɛdaw ka baara kekojuguya la. A be san damado bo, AFD t'a fe k'i cesiri bilen cakɛda ninnu lapasali la ka da u ka taabolo cogoya kan. AFD ka lapini ye ka farafinna kɔɔriko bolofara cakɛdaw ka bo fanga ka bolo kan, k'u labila, u ka baara ke u yere ye.

Banki min be diɛ wariko kunna (BM), ka bini san 1980 waati, y'a lapini ka do bo farafinna jamanaw ka musakabɔtaw la ka ben u yere ma. Kɔɔriko bolofara cakɛdaw ka labilali fanga tun ka bbon o ko la kosɛbe. O kama, BM kelen be k'a sigi ma jo kosɛbe yeɛmalaw fe, minnu be ka ke sisan kɔɔriko bolofara cakɛdaw la farafinna n'o de

bena n’u keli ye kenyeraye cakɛdaw ye. Jamana minnu ka kɔɔriko bolofara labilali ma sira sɔɔɔ i n’a fo Gana ni Benɛn, o BM bila ka Burkina Faso ta kɛcogo ta k’o kɛ misali ye min bɛ se ka ladege tɔw fɛ. Bibi in na, dɛmɛbagaw bɛ ka sɔn u ni jɔɔɔn cɛ ko kɔɔribaara la, farati bɛ kɔɔri songo sigili la. AFD ka fo la, BM tɔgola cidenw bɛ nin baara in jujɔnbagaw la.

Hakilinaw tilalen don nin ko in na, sanni feere hukumu kɔɔɔ, taasira wɛrɛ tɛ yen fo Farafinna kɔɔrisɛnɛnaw yɛrɛ ka kunnafoni. Danfara bɛ sɔɔɔ kunnafoniw hake nka kɛrɛnkɛrɛnnenyala u cogoya la, ani fana jamanaw bɛɛ taw bɔlen don jɔɔɔn fɛ fo o bɛ se ka na ni filiw ye n’i m’i cogo dɔn. Bɛnkan in hukumu kɔɔɔ, fɛɛrɛbolodalen hake ani san hake min kɛra baara la, olu bɛ sɛnɛkelaw fɛ. se ka kɛ sababu ye ka yɛlɛma don kɔɔri koloma sansɔngɔ yɛlɛn ka jiginni na.

Dɛmɛbaga tɔw bena ko dafa ka da u ka dɛmɛ don cogo kan ka jɛsin kɔɔriko bolofara ma. Erɔpu Jɛkulu (UE) k’ale bɛ to a taabolo kɔɔɔ kan n’o ye nafolo bɔli ye, dɔ dun farala o hake kan san damadɔ in kɔɔɔ. Ale bɛ OMC (Dijɛ Sannifeere Tɔnba) ka layidukan bato n’o ye ka barika don kɔɔriko bolofara la

SNJ ni Nɛrilandɛw ka dɛmɛdon tɔn (cooprration njerlandaise) b’u seko la kɔɔrisɛnɛlaw ka tɔnw ye wa u b’u hine mine kosɛbɛ nin waati ninnu kɔɔɔ n’o benna kɔɔri sansɔngɔ binni ma sɛnɛkelaw bolo.

KƆƆRI KOLOMA SANSƆNGƆ SIGILI FƆƆRƆW KOFƆLI ANI HAKILINA DILI U KAN

1. Mali kƆƆriko bolofara

A. fƆƆrƆ jirali

Bɛnkansɛbɛn min dilanna CMDT ni sɛnɛkɛlaw cɛ san 2005 zanwuyekalo la, o bɛ kƆƆri sansƆngƆ sigili fƆƆrƆ dantige BM ka fƆƆrƆ kolokololen don, a bɛ talikɛ sƆngƆ duguma da, ani taalen jɛfɛ sƆrƆta laban. FƆƆrƆ in sinsinnen bɛ nin fɛn fila ninnu kan :

SansƆngƆbaju, san o san, awirilikalo tile 30 mankan ka tɛmɛ ka sƆrƆ o ma fɔ, sansƆngƆ in bɛ sƆrƆ dɔrɔmɛ 32 ni dɔrɔmɛ 35 cɛ sɛfawari la,

SƆngƆ dafa n’o bɛ wele tɔsɛgin o bɛ dantige san kura mɛkalo walima zuwɛnkalo la. Dafa in ye wari hake min tora sannikɛlaw fan fɛ kƆƆri sansƆngƆ sɛnɛkɛlaw bolo, ani kƆƆri sƆngƆ yɛrɛ sugu la. Dafa in sƆrƆ nin cogo la :

$$RFP = A \times [(ICWAF-FOB - (1-Y) \times Z] \times RDFi + PVGr \times RDGr \times PCOGr]$$

O la:

- A** : kƆƆri bolofara sƆrƆ niyɔrɔ min bɛ ta sɛnɛkɛlaw fɛ
- ICWAF-FOB** : FOB hukumu kɔnɔ, Afiriken de Liwɛripuli ka damakɛjnɛnɛn nɔgɔn, Awirilikalo tumal $n/n + 1$, n’a jateminɛnɛn bɛ sɛfawarila kilo kelen
- 1-Y** : sigida niyɔrɔ kƆƆri mugu feeelɛn na (% la)
- Z** : a bilali FOB ka bolo kan o musaka
- RDFi** : kƆƆrimugu sƆrƆta hakɛma kuntilɛnna
- RDGr** : kƆƆrikoloma sƆrƆta hakɛma kuntilɛnna

- PVGr** : kɔɔrikoloma feereda dantigelen sefawari la kilo kelen
- PCOGr** : min feerela kɔɔrikolo sɔɔlen na

Ni RFPGr ka ca ni sɔngɔ dugumada ye, min b'a kan o ye senekelaw ta ye, wa o be tila nin cogo in na :

- Fan kelen (A1) be na fara sansɔngɔ kan. A be sara san nata zuwenkalo walima zuluyekalo la.
- Wari (A2) be bila demedonkesu kɔnɔ ni kɔɔrisan (kanpani) banna.

Nin bee kɔ, hakilijigin na, jekulu min tun jɛsinnen be kɔɔriko bolofara sansɔngɔ sigili la, nin cakɛda ninnu ka cidenw tun b'o la :

- Jamana tɔgo la: Musakako Minisiriso, Seneko Minisiriso, Jago ni Iziniko Minisiriso ;
- Kɔɔrisenenaw ka Sendika ;
- CMDT ni OHVN ;
- Géocoton

Jekulu in peresidanya (jemɔɔɔya) tun be Musakako Minisiriso ka ciden bolo. A laban na, fɛere in nɔ gonin min yera, o kɛra kɔɔrisenenaw faantanyali ye bawo dɔ bɔra u ka sɔɔ la, o fana bangela kɔɔri hake sɔɔta dɔɔyali la. Fɛere in baaraw banna ka ben san 2007/2008 kanpani ma. Kɔɔrisenenaw ye Mali jamana digi ka dɔ fara kɔɔri sansɔngɔ kan, k'a ke dɔɔme 40 ye kilo la ka ben san 2008/2009 kanpani ma.

B. fɛere segesegeli

Fɛere (baarɛcogo) min jɛfɔlen file sanfe, a dan yera a waleyali senfe nin san saba ninnu kɔnɔ (2005, 2006, 2007) : kɔɔri sɔɔta hake n'a nafa dɔɔyali, faantanya juguyali an ka cikeyɔɔw la k'o sababu bɔ senekelaw ka sɔɔ jiginni na, o n'a jɔɔɔnaw, adw..

Segesegeli y'a to fɛere in fan numanw ni a gɛleyaw ka dɔn:

Fan numanw be se ka ke :

- Kɔɔri sansɔngɔ dugumada fɔli ka kɔn danniw jɛ;

- Kƙƙrisenɛnaw caman be ye kƙƙri sansɔngɔ tɛrɛmɛli kɛnɛ kan;
- CMDT ka baarakɛ sara dɔrɔn tɛ se ka kɛ taamasiyɛn ye jatemine be kɛ ni min ye kƙƙri koloma sɔngɔ sigili la;
- Segin be se ka kɛ kƙƙri sɔngɔ sigili min kan waati wɛrɛ la, o b'a to jɛ ka se ka sɔrɔ sansɔngɔ yɛlɛn ka jigin na dijɛ kɔnɔ.
- Fɛɛrɛn in dɛsɛnanko dɔw filɛ:
- Sansɔngɔ dugumada tɛ fɛn basigilɛn ye bawo dɔ be se ka jigin sannɪ feere waati cɛ;
- Sɔngɔ jatecogo tɛ Mali kƙƙrimugu ka jɛ sankɔrɔta ka sɔrɔ a dun ma ka di feereyɔrɔ la dijɛ kɔnɔ;
- Jamana tɔgɔla mɔgɔ cayali baarakɛjɛkulu in na, o be na ni fɛn dɔw jatemine ni ye kƙƙriko bolofaraloma sansɔngɔ sigilila ka sɔrɔ u kun tɛ.

2. Benɛn Kƙƙriko bolofara

A. fɛɛrɛ jirali

Kƙƙriko bolofara sɔngɔ sigico min be senna bi Benɛn jamana kan, o sɔrɔla benkan de kɔnɔ san 2002 la. A sinsinnen don fɛn jɛnama saba (3) de kan :

1. *Sɔngɔ dugumada, sɛnɛkelaw be se k'u hakili latige min kan, o be fɔ ka kɔn danniw jɛ*

O sɔngɔ dugumada in be sigi sɛnɛkelaw ni kƙƙriko bolofaralobɔlaw ka fɔkɔbɛn kɔnɔ. A bɛsɔrɔ nin cogo in na, sɛnɛkɛla ka sɔngɔ (ka da u ka musaka bɔlɛnw kan), sɔngɔ min be kƙƙri la sugu la, olu de be da jɔgɔn kɔrɔ ka bɛn sɔngɔ dɔ kan.

a) Sɔngɔ ka da sɛnɛkɛla ka musaka bɔlɛn kan

O sɔngɔ be jini nin cogo in na :

$$PCP = [M0 + (N1 \times Pe) + (N2 \times Pi)]/Rc$$

O la:

M0 : Baarakɛsara ani musaka wɛrɛw, nɔgɔ ni furji sɔngɔ sent'a la ;

Pe : Nɔgɔ Kg kɛlɛn sɔngɔ juru la;

- Pi** : Furaji Kƙ kelen sɔngɔ juru la, furakeli kecogo numan na ;
- Rc** : Sene kecogo numan sɔrɔ
- N1** : Nɔgɔ kecogo numan
- N2** : Furaji kecogo numan

b) Sugu ka sɔngɔ sigilen

Nin sɔngɔ in be jateminɛ ke kɔrimugu sɔngɔ yelɛmayelɛmani la jamana wɛrɛw kɔnɔ. A be sɔrɔ nin sira in fe :

$$PTM = (P_{fob} - C_{rhcg} + M_{gc}) \times Ref \times (1 - Me)$$

Ni ninnu ye:

- Pfob** : FOB ka sɔngɔ kɔrimugu Kƙ la sefa wari la , o jate ni Lijerpool ka jateminɛ kelen ye tile kelen kɔnɔ, Farafinna kɔriko bolofara kan marisikalo la
- Crhcg** : Kɔrimugu sɔrɔda, kɔriko bolofara ni fen wɛrɛw musaka sen t’o la.
- Mgc** : Hake min be bila kɔriko bolofara ye
- Ref** : Jininikelaw benna sɔrɔ hakelama min kan kanpani temenen kɔriko bolofaralobɔ la
- Me** : Kɔriko bolofaralobalaw ka tɔnɔ

2. Sansɔngɔ min te yelɛma, k’o sigi ka ben kɔrisan kanpani damine ma

Sɔngɔ jatecogo sirilen be sugu ka sɔngɔ sɔrɔcogo la. A be tali ke Lijerpool ka taamasiyen sigilen farafinna ani falenni waati k’a ta marisikalo la fo setanburukalo : kecogo saba be se ka ye a la.

- Ni sugu sɔngɔ ka ca ni sansɔngɔ ye, do be bo a la k’o fara bilankɔrɔ kan, min be to, o be ben sɔngɔ ma min be di senekelaw ma kanpani kɔnɔ;
- Ni sugu sɔngɔ ni sansɔngɔ garantilen damakɛɛ na, sansɔngɔ be di senekelaw ma, fen te fara bilankɔrɔ kan, fen te bo a la;
- Ni sugu sɔngɔ ka doƙɔ ni sansɔngɔ garantilen ye, sansɔngɔ garantlen be di senekelaw ma, danfara mn be u ni jɔgɔn ce, o ka kan ka dafa n bilankɔrɔ war ye.

3. *Kɔ̀rɩko bolofara sansɔngɔ ka bilankɔ̀rɔ*

Yelɛmaba minnu donna kɔ̀rɩko bolofara la, olu nana ni sariya dɔw tara ka jɛsin basigili ni demɛdon ma. O de y'a to bilankoro kɛsu dɔ sigira demɛdon kama min kɔ̀wari bɛ CFA wari miliyari 10 bɔ kabini 90 san.97/98 ani 1999/2000 kanpɔniw na, CFA wari miliyari 4,120 tun singara SONAPRA ma. Hali bi, o juruw ma sara. Bilankɔ̀rɔkɛsu min dabɔra demɛdon kama, a sariyaw labatobaliya nana ni kɛsu lankolonyali ye.

B. fɛɛɛɛ sɛgɛsɛgɛli

Benɛnkaw fɛ yen fɛɛɛɛ in taabolo numan dɔ ye kumarɔgɔnya ni fɔkaben min bɛ kɔ̀rɩko bolofara tigilamɔgɔw ni jɔgɔn cɛ n'o de b'a to u bɛ jɛ ka kɔ̀ri sansɔngɔ garantilen sigi hakilinafalɛnw sɛnfɛ, k'o ganse bɛɛ ye sannɩ danniw ka kɛ, o fana bɛ sɛnɛkelaw demɛ ka labɛn jɔnjɔnw kɛ.

O bɛɛ n'a ta, gɛleya caman b'a la, i n'a fɔ Bilankɔ̀rɔkɛsu min dabɔra demɛdon kama o ntanya.

3. Burikina Faso kɔ̀rɩko

A. fɛɛɛɛ jirali

Fɛɛɛɛ min bɛ Burikina Fasokaw bolo ka kɔ̀n san 2008 awirilikalɔ jɛ, o sɔrɔla bɛnkan sɛnfɛ baarakɛɔgɔnya la san 1999, segin kɛra o kan san 2001 na. Kɔ̀rɩbaara cakɛda fila minnu dayɛlɛla (Faso Coton ani SOCOMA), segin kɛra fɛɛɛɛ in kan k'a mabɛn ka bɛn nalen kura fila ninnu ma. O la, a bɛ sinsin fɛn fila kan :

- **Sɔngɔ dugumada** : O ye CFA wari dɔrɔmɛ 35 ye, ale kɛra sɔngɔ ye min ye kɔ̀rɩko bolofara basigi. A kɔ̀ɔsira k'a fɔ ko san mugan laban in na, kɔ̀ri sansɔngɔ ye binni min kɛ sugu la dijɛ kɔ̀ɔ, sɔngɔ wɛɛ si tɛ sɔrɔ sɔngɔ kɔfɔlɛn in san fɛ, kɔ̀ri bɛ se ka san min na sɛnɛkelaw bolo.
- **Sansɔngɔ dafa (PAC)** : Ale bɛ sɔrɔ, sɔrɔ tilalɛn k'a damakɛɛ sɛnɛkelaw ni kɔ̀rɩcakɛdɔw ni jɔgɔn cɛ. A bɛ jini nin cogo in na :

$$\text{PAC} = (\text{M}\hat{\text{a}}\text{P} \times 50\%) \text{ tɔni sɔrɔlɛn}$$

$$\text{M}\hat{\text{a}}\text{P} = (\text{PVFOB} - 685) \times \text{kɔ̀rimugu sɔrɔlɛn}$$

O la:

PAC : Sansongo dafa

MàP : Waritilata

PVFOB : Songo hakema min sorola kanpaji kono

San 2006 kono, minnu sen be koriko bolofara la, olu jera ka kori togo la tamba do sigi sen kan no be wele **Asosiyasiyon Enteriporofesiyonneli di koton di Burkina (AICB)**. Ton in kera sababu ye koribaaralaw k'u hakili jagabo, ka je ka fere tigo koriko bolofara sansongo sigi. «AICB» togolafere bangela nin cogo in na. AFD ni « Luwi Gore » ka fere de farala jigon kan ka ke ale ye.

B. fere segesegeli

Burkina Faso ye fere min ta ka kori sansongo sigi, fere in labencogo, a walawalacogo ani a waleyacogo fe, taabolo juman caman yera a la i na fo :

- Senkelaw sen donna dantigeliw la;
- Sansongo be sigi san caman ka ma, wa a be ganse ka kon dannikewaati je;
- Fere min be senna kabini san 1999 na, o te sinsin kori sorolen musaka kan, yelama minnu donn'a kono san 2004 la, olu ye koriko bolofara waritayorow taamasiyenw be latunu fo na kera feeresongo ye. Koribaaralaw wajibiyalen don k'u ka musaw bereben walasa u ka se ka san soru ;
- Sansongo sigicogo ka waati don u ni jigon ce, o bu dema ka sugu yelen ka jigin jate mine dije kono.

Mankutu juman ninnu nu ta be, geleya dow be Burkina Faso ka nin fere in na i na fo :

- Tosegin min sorola kanpaji $n/n+1$, no be sara kanpaji $n+1/n+2$ kono, o be se ka ke sababu ye ka jagami ani ka farati don wariko la ni do farala kori sorota kan ka bo kanpaji do la ka taa do la;
- Fere in sirilen be kojugu Sofitekisi ni koribaara jekulu werww ka soru la, o de ya to korisenenaw k'u yere bo koriwulusicakedaw (Sofitekisi, Faso Koton, Socoma) ka jo la.

Baarakɛfɛɛrɛ minnu bɛ senna jamana lajɛlɛn ninnu kɔnɔ (Mali, Benɛn ani Burikina Faso), katimu in bɛ u ka sew n’u ka gɛlɛyaw fara nɔɔn kan.

	Sew	Gɛlɛyaw
Mali	<ul style="list-style-type: none"> - Bɛrɛbɛnni «a waati la» ka jaeminɛ kɛ kɔɔrimugu sugu yɛlɛmali la dijɛ kɔnɔ, o de y’a to sansɔnsɔngo sigili waati fila kɔnɔ sera ka kɛ - Sɔngo dugumada sigili ka kɔn dannikɛwaati jɛ 	<ul style="list-style-type: none"> - Do farali sɛnɛkelaw ka gɛlɛya kan - Sɔngo garantilɛn fɔli ka kɔn danniswaatiw jɛ, o ko ka dabila bawo a bɛ se ka jigin sanni kanpaɔni sanni ka se (sariyasɛn 8 nan) - Sɔngɔsigifɛɛrɛ min bɛ sɛnɛkelaw galabu faga
Benɛn	<ul style="list-style-type: none"> - Kɔɔribaarala bɛɛ sendonni kɔsɛbɛ kɔɔriko bolofara sansɔngo tɛrɛmɛni na - Sɔngo garantilɛn gansɛli ka kɔn danniswaati jɛ 	<ul style="list-style-type: none"> - Kɔɔribaarala suguya cayali, o nana ni sugu musaka yɛlɛli yɛ sɔngo sigili la - Bilankɔrɔkɛsu ntanya - Sɛnɛkelaw jɔyɔrɔ dɔɔyɔli tɛrɛmɛni na ka tɛmɛ kɔɔribaaralaw kan (wulusilikɛlaw, nɔɔgo ni bagaji dibagaw ani donnitalaw)
Burikina Faso	<ul style="list-style-type: none"> - Sɛnɛkelaw sendonni ni barika yɛ dantikeliw la - Sansɔngo sigili kanpaɔni caman ka ma ka kɔn danniswaati jɛ- - Kɔɔribaaralaw lasuli k’u ka musakaw bɛrɛ bɛn sɔrɔ ma walasa u ka tilance tɛmɛ 	<ul style="list-style-type: none"> - Tɔsɛgin min sɔrɔla kanpaɔni N/N + 1 o sarali kanpaɔni N + 1/N + 2 kɔnɔ, o bɛ se ka na ni jagami ani gɛlɛyaba yɛ wariko ni caman farala sɔrɔ kan ka bɔ kanpaɔni do la ka taa do la - Sɔngo min bɛ tali kɛ kɔɔriko bolofara cakɛdaw ka musaka bɔlɛnw na, n’o bɛnɛ kɛ sababu yɛ ka donni do da sɛnɛkelaw kun ka da kɔɔriko bolofara cakɛdaw ka sannifɛɛrɛ kɛcogo kan

N'i ye jatemine ke, o yoro bee i b'a ye ko feere min sigilen be « songoko » jatemine ni na, o jessinnen be farafin jamanaw ma minnu ka wari ye cfa wari ye (AZF) ani a be talike wale la min b'a to senekela ka bo suguko kalama dije konɔ.prie ». O la, AFD togola feere ni jamana kelen o kelen b'ita soro a la, n'a bee hakilina bee ta hali ncininw, a be walawalali ke nin cogo in na : « **Baarekefeere ka kan ka ngoya a seko la, ka da sugu cogoyaw yelemali kan, ka tugu sugu jetaa laje: feere min mana senbo sugu taabolo geleyaw la, n'a kolosira ka koro k'a be ka bin ka taa fe, a labanna dese be ke a koro, a be do fara fongonko kan.** » (Geregeli, 2004, P.i).

Nin ye haminanko ye min dagalen don, bawo dije suguba in **de** be senekelaw ka wariko taabolo danna tige, ka d'a kan Sahelijamanaw desera ka taasira jonjon ta min be senekelaw lakana. **A be n'a ta, Mali sisan ta in ye misali numan ye min be jetaa jira, ni miiriya si tun ma ta soro musakako la, k'o ke fen ye hakilina be se ka fo min kan koriko bolofara sansongo sigili la waati jan konɔ, o tun be se ka koriko bolofara tununni sababuya farafinna jamanaw konɔ.**

O siratige la, a be ben ka sira taama min be an ni koriko bolofara tonɔ tilali ye koribaarlaw ni jongo ce (senekelaw, koriko bolofara cakɛdaw, ngo ni bagaji dibagaw, mobilitigiw ani jamana) damakejɛni hukumu konɔ. Kerɛnkerɛnɛnyala, sariya minnu talen be koriko bolofaralma sankɔrtali kama nin waati in na, olu kera jonmaya ye senekelaw bolo ani ka ke fongonkobo ye koriwulusilaw ni jongo ce.

A be i n'a fe kunnafoni dili jɛlenyala, o de be feere minnu be senna je. O soro senekelaw ka tonw ka korɛdonbaliya fe ka ben waati ma koriko bolofara sugu be ka geleya ka t'a fe min na. Nka kori wulusilaw jɔyoro be ko in na bawo a ka gele a ka se ka don koricakɛdaw ka musaka be ben min ma. Sira do fe, farafinna jamanaw fang aye kori ke « birimisi jabali » ye, kori wari tara ka ke fen wɛrɛw ye minnu ni koriko bolofara ka sinijɛsigi te kelen ye. Koriwari janamuna kosebe, a kera ka faso baarakelaw sara, a dun ma se ka korisɛnɛnaw yere bo faantanya la « i n'a fo Sikaso ka misali be dabali ban cogo min⁷ ».

⁷ Marabolo donnen be n'a ka korisɛnɛba ye w'a ka jetaa sumaya ye geleya ye a bolo

Kɔɔriko bolofara kelen fanga ye, o ye Dagrɔs demɛ ka kɛ GɛoCoton ye (CFDT kɔɔɔ) ale min tun ye kɔ ye, bawo a sera ka baarɔɔgonyasɛben (kɔntara) dilan jɛlenya la a ni a baarakeɔɔgonw cɛ, COPACO ni Reinard n'olu ye kɔɔriparatalaw ye.

Baarɔɔgonyasɛben (kɔntara) ninnu kera sababu ye ka kɔɔri tɔɔɔ fanba minɛ k'o di mɔɔɔ wɛrɛw ma minnu ni farafinnakɔɔri sɛnɛbagaw tɛ kelen ye. Sira dɔ fɛ, nin baarakeɔɔɔɔɔɔ sugu b'a sinsin kosɛbɛ kɔɔri suguko kan dijɛ kɔɔɔ, bawo farafinna kɔɔri yɛrɛ tɛ se a yɛrɛ ye abada sugu la, a bɛ ye lasɔɔ sababuw fɛ minnu bɛ tali kɛ nafoloko baarɔɔɔɔɔɔ la ka tɛmɛ sangarɔɔɔɔɔɔ basigili kan (Arrow-Debreu).

N'an ye kɔɔri sugu tijɛcogojuguya lajɛ dijɛ kɔɔɔ ani kɔɔri dantɛmɛ cayali feereyɔɔɔ la k'o sababu kɛ Erɔpu ni Ameriki ka demɛdonni ma ka jɛsin u ka kɔɔrisɛnɛnaw ma, k'olu bɛɛ fara kunnafoni dilenw kan, i b'a sɔɔɔ ko farafinna kɔɔrisɛnɛnaw yɛrɛ ka kan ka bɔ kɔɔri suguko kalama dijɛ kɔɔɔ. Se min bɛ kɔɔribaarala tɔw ye, o jɔɔɔ tɛ kɔɔrisɛnɛnaw la, u damakeɔɔnɛnɛn tɛ. O tɛ sira ye min bɛ se ka kɔɔrisɛnɛnaw demɛ k'u bɔ faantanya la.

Taa ka segin bɛ ka kɛ kɔɔɔɔ min kan n'o ye farafinnakɔɔrisɛnɛnaw wajibiyali ye ka dɔ fara u ka sɔɔɔ kan, hali n'o ye ko dagalen ye, o kun ka dɔɔɔ farafinna kɔɔriko bolofara binni jɛmadogoli sababu la. Tijɛ juman kelen min sɔɔɔla an marabagaw la jɔɔɔ kɔɔɔ, n'o tun dabɔɔ ka marabagaw sɔn fɛn songɔ nɔɔɔman na, ka farafinna masakɛ dunkojuguw kɛ nafolobtigiw ye, Farafinna kɔɔribaaralaw dɛsɛra k'o bayɛlɛma yiriwaliminɛn ye.

An bɛ yɔɔɔ min na bi, ka kɔɔribaarala bɛɛ sendonni na baara in na, ka bɛn Burkina Faso fɛrɛ in ma, bɛn kera min kan Awirilikalɔ san 2008, n'o tɔɔɔ dara « AICB », o bɛna kɛ misali ye songɔ sigiliko bɛna kɛ ka bɛn min ma, farafinna jamanaw kɔɔɔ minnu bɛ AProCA la.

AICB tɔɔɔla fɛrɛ labɛnna Louis Goureue de fɔɔ fɛ san 2006. O waati kelen kɔɔɔ, AFD ye hakilijagabɔ kɛ songɔ sigiko kan farafinna kɔɔriko bolofara cakɛdaw fɛ⁸. Fɛrɛ in waleyali sinsinnen tun bɛ fɛn naani (4) kan :

⁸ Baara bolodalɛn Farafinna kɔɔri bolofaraw ka faratisɔɔɔɔɔ labaaracogɔ jɛnini min kera Nowanburukalɔ san 2006, Christophe Ranry, Jean-Jacques Pesuuet, Nicolas Gergely, G rald Estur, Fran ois Bioche, fɛ

- Songo dugumada (min be fo ka kon dannie ne wa a be sara koriko bolofara santuma) ani songo dafa ni kanpani jaabiw donna;
- Sugu baarakeminenw;
- Baarakeminnenw kasaraw tuma;
- nogyaya jekulu kon.

Korisenenaw⁹ y'a soru gelya do be fere in waleyali la. O la san 2008 Awirilikalo la, AICB togola fere sigira sen kan ani ka korolen (Gore ta) laben kura ye AFD fe o min ye demedonbaga jonjon ye. O senfe, ton sigira sen kan min ben'a wasa don dalakerepinafolo labaarali ma.

Nin fere kura in sinsinnen don fen saba kan :

- Songo dugumada : danfara min be ni songo in ni korolen ce, o ye ko ale sinsinnen don san duuru(5) kan. O koru ye ko n'i b'ale be jini, jate be bo san duuru kori ka yelen ka jigin kan (san (2) temenen, san (2) nata anis an min be senna). N'i b'ale jate, sinsin be ke AFE ka taamasiyen kan ani Euro ni Dollar damakerepi kanpani folenw¹⁰ na ;
- Ka tosegin ke Awirilikalo tile 1st temenen ko, kanpani kelen senfe ni ton sorola k'o sabu ke kori songo yelali ye kalo 12 temenen ;
- Ka benkan sinsin min be tali ke demedonkesu do sigili ye ka jasin senkelaw ka korisansongo lakanani ma. Kesu in konwari bugunni de folo be ke ni ton soru la kalo 12 temenenw kon ka ben Awirilikalo tile folo ma.

Baara taabolo kura min be senna Burikina Faso, o y'a yere bolomademe ni demedonkesu do ye ka AFdL sigi sen kan, o be korisenelaw bee fara jigon kan UNPCB kon ani koribaara cakadaw minnu be APROCOB kon. O la AFD bena Euro miliyon 15 bila kesu kon, k'o ke juru ye jamana na ton nogyoman na, nk'a ma waleyali folo.

⁹ Kumajogonya minnu kera ni M. Yaméogo, ye, n'ale ye Burikina Faso koriko bolofara labilalen kolosili nemogo ye

* AICB/Louis GOREUX, Awirikalo san 2006.

¹⁰ Sariyasen 12 nan, baarakejekulu ka benkan min be Burikina Faso koriko bolofara taabolo kan

KUNNAFONI W NI LAJINI W

1. Kunnafoni minnu sɔɔɔla baara kɛli senfɛ

A. Mali kɔnɔ

Kɔɔsili bɔra min kan, o ye ko hakili filan-filan de bɛ kɔɔriko bolofara la : kɔɔrisɛnɛnaw faantanyara nin san saba laban in kɔnɔ, gɛlɛyaba bɛ CMDT kan nafaloko la, a bolodali min kɛra k'a bɛ yɛlɛma ka kɛ kɛnyɛrɛye cakɛda ye, o bɛ ka cɛ tuma bɛɛ, o kɛlɛn bɛ sababu ye ka jigilamisɛnya don Mali kɔɔriko bolofara la. Nafolokogɛlɛya min bɛ Mali jamana kan, o b'a jira ko se t'a ye ka dɛmɛ nafama don kɔɔrioko la, w'a bɛ siran fana a kana kɛ sababu ye ka diminbagatɔw caya bawo nafasɔɔɔcakɛda caman bɛ yɛn minnu ye dɛmɛ jini jamana fɛ nafaloko la, olu ni kɔɔriko bolofara ta tɛ kɛlɛn ye. O farfaga in hukumu kɔnɔ, an dɛmɛbagaw (PTF) y'u hakilinaw kɛ kɛlɛn ye walasa ka kɔɔrko kisi. O n'a taa o taa, fɔɔɔɔɔnko dɔɔɔn in bɛ AFD, o min ye dɛmɛdonbaga ye kɔɔriko bolofara sansɔngɔ yɛlɛn-ka-jiginni kɔɔsili la ni BM cɛ, o ka lajini ye ka sugu to a cogo la, a mana ja, kɔɔrisɛnsna fana ka se k'u jija i yɛrɛ ye ka bɛn a ma. A bɛɛ n'a ta, Nubukpo et Keita 2005, Estur 2007 olu ka sɛgɛsɛgɛliw y'a jira ko BM ye kɔɔri sansɔngɔ min sinsin kanpɔɔni saba tɛmɛnɛn in na, kɔɔrisɛnɛnaw ka gɛlɛya ju bɛ o de la. O de y'a to, hakilina falɛn falɛn min bɛ senna sisan taabolo kura jininini na, BM bilala kɛrɛfɛ o la.

N'i y'a lɔjɛ cogoya wɛrɛ la, bɛnbaliya min bɛ dɛmɛdonkɛsu in tigiya kan, o ka kan ka wuli : kɔɔrisɛnɛnaw fɛ, olu de ta don, nka kɔɔribaarala tɔw (CMDT) b'a fɛ a ka kɛ u fila bɛɛ jɛ ye baarakɛɔɔɔɔɔnya kɔɔriko bolofara hukumu kɔnɔ. Ka da CMDT jɔyɔɔ kan kɔɔriko bolofara la, haklɛna flanan in de ka ji bawo

lajini ye ka kɔɔriko bolofara mumɛ bɛɛ de lakana, kɔɔrisɛnɛnaw dɔɔɔn tɛ.

Nin bɛɛ kɔ, hakilinafalɛn falɛn minnu kɛra, taabolo fila yera minnu tɛ ɔɔɔɔn kan fɔ, n'ɔ sinsinnen bɛ sɔɔɔɔn kan kɔɔrkoloma sansɔɔɔ sigili la : kɔɔrisɛnɛnaw ka miiri la, sansɔɔɔ ka kan ka sigi ka bɛ musaka bɔɔn ma, ka sɔɔɔ an dɛmɛbagaw (PTF), kɛrɛnkɛrɛnɛnya la AFD ka miiri la, dijɛ bɛɛ jɛ sugu kɔɔriko bolofara hukumɔ kɔɔɔ, o de b'a ka sansɔɔɔ sigi sɛnɛkɛlaw ye, a dalakɛɛni bɛ to dɛmɛdonkɛsu ma. A bɛ bɛn, taabolo kɛɛn ka sɔɔɔ ninnu fla bɛɛ bɛ ɔɔɔɔn sɔɔɔ min kɔɔɔ, bawo u kɛɛnkɛɛn bɛɛ n'a ka tijɛ don.

B. Benɛn kɔɔɔ

Bɛn kɔɔriko bolofara labilala kabini san 1990 cɛmɛɛ la, wa caman sɛn donna baara in na. Kɔɔriko bolofaralobɔla ye jɛkulu sigi k'o wele APEB, sɛnɛkɛlaw ye ɔɔɔɔn sɔɔɔ FUPRO-Bɛnɛn kɔɔɔ, nɔɔɔ ni bagaji feerbagaw ye ɔɔɔɔn sɔɔɔ CAGIA kɔɔɔ.

Yɛɛmani in n'o ye kɛnyɛrɛyɛyali ye, o ma sɛ ka kɔɔriko bolofara gɛɛyɛw furakɛ. Nin fɛn damadɔw de ko don : kɔɔri binni dijɛ kɔɔɔ, nɔɔɔ ni bagaji sɔɔɔɔɔ yɛɛli, sɔɔɔw nɛmɛnɛmɛ dɔɔɔyali o n'a ɔɔɔɔnaw.

Nafoloko gɛɛya bɛ Bɛnɛn jamana kan, o bɛɛ la a bɛk'a jija ka dɛmɛ don kɔɔriko bolofara ma a sɛko la, in'a fɔ miliyari 6,9 min dir'a fɛ dɛmɛ hukumɔ kɔɔɔ kanpaɔi min bɛ sɛnna walasa nɔɔɔ ni bagaji sɔɔɔ ka to kanpaɔi tɛmɛnɛn in ta la.

An bɛ gɛɛya hukumɔ min kɔɔɔ ni jamanaw bɛka dɛmɛba don minɛn dɔw sanni na (minɛn minnu bɛ san jamana kɔ kan) ni baara tɛ taa minnu kɔ, nka taalen jɛ, jamana tɛna sɛ ka dɛmɛ nafama don kɔɔriko bolofara la min bɛna mɛn sɛnna. O tuma, dɛmɛdonkɛsu sigili bɛ kɛ wajibi ye walasa Bɛnɛn kɔɔriko bolofara ka sɛ ka yiriwa bawo sɛgɛn min b'a kan bi, dɛmɛdonkɛsu ntanya don.

An demebagaw (PTF) kerenkereennyala Pays Bas ka lasigidenso, BM ani AFD bee sen be koriko bolofara la, nka jaabi menen be n'a ma soru. O ko, kenyereye cakeda minnu sen donna koriko bolofara la ka soru jamana doron bolokonofen de tun don, o fana nana ni gelya caman ye. Tuma bee, taa ka segin beka ke nin fen dow kan koriko bolofara hukumu konu :

- Koribaarala dow (koriko bolofaralobolaw) ka sariya batobaliya baarakejogonya hukumu konu;
- Senekelaw ka jekuluw ka baarakeko juguya, n'o bena ni dugu dow ka ton sigilenw banni¹¹ ye u niyowari sarali ma demedonkesu la, fo ka banbagancijekulu sigi korisenena dow fe;
- Senekelajekulu dow ka nogo ni bagaji juruw sarabaliya, n'o kera sababu ye ka senekelaba dow fari faga, fo jamana mara dow y'u sen bo korisene na, adw ...

C. Burikina Faso konu

Burikina Faso koriko bolofara fana be gelyaw cela, in 'a fo farafinjamana tow ta : kori binni ni korimugu songo lafuli, sorow te ka bo u no na, sanjikogelya, CFA wari ni Dolari ce jigin ka yele, o n'a jogonaw.

Nin gelya folen ninnu de labanna ka koriko bolofara coron, ka danabaliyafen ye.

O de y'a to koribaaralaw y'a jini ka fara jogon kan walasa ka koriko bolofara basigi nafoloko la, k'a ka metaa sabati. O kama, yelemaba donna koriko bolofara taabolo la : AICB sigili ka jessin koriko bolofara ma, kenyereye koriko bolofaralobocakeda kura minnu dayelela koribaara kenyereyeyali hukumu konu, bolonu bilala baarakefeere kura min na Awirilikoalo san 2008 la.

¹¹ Kumakan dili senekela jekulu do fe ka kori bolofara ka nogo ni fenjenemafagalanw juruw sara, jekulu de kun donnen don nka mogo minnu b'a konu olu te. O de la a be ke danaya kan.

Baarakεfεεrεko in hukumu kɔnɔ, fεεrε in sinsinna AFD ni AICB ka bεn kɔnɔ, dεmεdon kεsu sigira kerεfε. Wari kun folo min bεna bila kεsu in kɔnɔ, o bε bεn euro miliyon 15 ma, o tε kε gɔrɔkɔjuru ye, taalen ηεfε, a bεna sara ni tɔnɔ ye min bεna sɔrɔ kɔrriko bolofara baara hukumu kɔnɔ. Dεmεdonkεsu in labaarali la, AFdL n’o ye APROCOB ni UNPCB faralen ye ηɔgɔn kan, o de bεna kεsu in baaraw lakana

Nin bεε kɔ, dεmεbɔgɔw (PTF), ye walew kε minnu b’a to kɔrriko bolofara bε mεn si la, nka AFD min dεmεdon kεsuko daminebaga ye ka ηεsin kɔrriko bolofara sansɔngɔ ma, sen t’o la. UE ye miliyon Ero 10 di Burkina jamana ma, k’o kε dεmε ye nafoloko la. Sumayali min kεra wari in labɔli baaraw la, o ma bεn u ma

Min ye BM ye, ale ye Poroze sigi sen kan ηεsin farafinnɔgɔw tali ma, o de bεna ni sɔrɔ musakaw dɔgɔyali ye.

Ko kura min nɔ yera Burkin kɔrriko bolofara la, o kεra kɔrribaarala tila bεε sɔnni ye kotɔnzeniniki sεnεni ma. O la, kɔtɔn Bt min si kolokolola Monsanto fε, o caman de bεna sεnε kanpapi nata la ka se taari 200 000 ma, san fila o kɔ a bε se fo taari 400 000 ma.

A b’i n’a fɔ Burikina Faso kɔrriko bolofara labεncogo n’a sigisigicogo ka fisa ni Mali ni Benεn taw ye, bawo yen kɔrribaarala bεε hami ye kɔrriko bolofara nafolo basigili ye ani ka ηεtaa badaabadaa d’a ma. Misali la, n’an ye kɔrrisansɔngɔw sanga ηɔgɔn ma, kanpapi tεmεnen in na kɔrri sansɔngɔ kiimεna k’a kε CFA wari dɔrɔmε 31 ye kilo la Burkina, o tun ka dɔgɔ ni Benεn ta ye CFA wari dɔrɔmε 38 ye kilo la, ani mali ta ye CFA wari dɔrɔmε 40 ye kilo la.

O bεε n’a ta, kalanden ηumanya tɔgɔ min dara u la, o kan’an ηinε k’a fɔ Burikina Faso kɔrriko bolofara tigilamɔgɔw ni jamana tɔw ka kɔrribaaralaw bεnnen don, bawo u dalen b’a la ko ni fεεrε belebelew ma ta jooa jamanakuluw fε ani dijε kɔnɔ, walasa ka kɔrrisugu jasili kun bεn, olu ka cεsiri kɔrriko

bolofara baaracogo numan na, o bene ke fu ye. O hakolina de ye AProCA ani jamana minnu bolo be njogon bolo ke ka benkanw laben minnu be tali ke kcorisongo sigili la.

2. Ladilikanw ka nesin benkan ma baara taabolo la

Fere njon te yen min be se sanga ni waati bee ani yoro bee la ka kori sansongo yelen ka jigin kolosi ka do bo a fanga na. Fere numankokuma sansongo kolosili la, o sirilen don bee ka faamuyacogo la. (Fok, 2007). Kcorisugu cogoya dije kono, koriko bolofara ani koribaara cakedaw ka nafoloko cogoya, fanga jyorjo, PTF jyorjo, kcorisenenaw ka kunnafonisoro hake, laben, sen donni ani u ka faamuyali cogoya, nin bee ye kun ye min b'a to benkan ka soro kori sansongo sigili fereko la.

O la, benkan min be se ka soro waati do la koribaaralaw fe, konya min be u ni njogon ce, jyorjo b'o la. K'a miiri ko fere kelen sugandili be se k'o fisaya tow ye, k'a bila u sanfe, walima ko fere kelen be se ka ta badaabadaa k'o ke bee dungo ye, o ye fili ye.

Mali ka misali be bilasirali bo, fere min tara ka songo sigi zanwuyekalo san 2005 la, o ma nimisiwasa di bawo a labencogo tun ma dafa, a ma se ka nafoloko basigi hal k'a soro a tun be kcorisenenaw bila dantemebara la. N'i ye Burikina Faso koroko sanga tow ma, ale sera k'a jija k'a sabu ke « Goreux » togolo fere ye koriko bolofara sansongo sigili la.

Segesegeli mnu kera ci saba hukumu kono, fen nafama wolonwula (7) de yera minnu ka kan ka don fere kono min be baara ke songoko kan yorolajelenw na (Mali, Benen, Burikina Faso) ani AProCA fan werew fe :

- 1- Ni Musaka donnenw ka ben songo sigili ma (nogo ani bagaji ani baarakelow ka sara);
- 2- Sorow toli u nona, ani do farali wajibiyali kor sorota kan;

- 3- Dalakeɓeninafolo labaaracogo;
- 4- Waati ka pereperelotige kooriko bolofara sannen be sara waati senekelaw ye;
- 5- Kooriko sougu yeɓema yeɓemani min sirilen don wariw fana ka yeɓen ka jiginn ma (CFA/dolari);
- 6- Kolɓsili sendonni y'a jra ko koorisene be bila koorisoo koo ani sumankisew ni kumafenw,o de bena n koori suguya numan sugandili segeɓeɓeli suguya cayali ye koorisenenaw bolo;
- 7- Fen minnu be bo koori la olu donni da la, kerekerennenyala kooriko bolofaralo, o bena ni sooo were min ye no ma jate, o tilali ka damakeɓe koorisenenaw ce, o geɓeya ye hamnako ye.

Nin sababuw ka kan ka feere kura deme walasa k'a diya, ka bee son a ma, ka koorbaarala bee haminanko ta, ka jetaa kuntaala jan di farafinna koorikow ma. AICB ka feere jenneye folo la, a ka fisa ka da a labencogo ni a labaaracogo kan, sinsin be se ka ke a kan ka feere were laben. A be n'a ta, tangalanw ka kan ka ke ka feere in lamini, kerekerennenyala sooo musaka lakikaw an a be minnu knkan, walasa fan do fe, hake min be songo min sarala koorisenenaw ye o ni u ka musaka bolen ce, an fan were fe, ka galabu don koorisenenaw la, u ka soow jeni kan.

Sira do fe, fere fen o fen b'a fe ka damakeɓe, be wajibiya ka kooricakeda bee ka musaka, ani kooriko bolofaralobolaw ni bagidilannaw y'u boloo bilala kontara minnu na, bee ganse.

Ni jooon jelenya wale b'a to, nin lapiniw ka sabati n'olu ye benkan lakika, kuntaala jan min ye koorikibolofara baarakelaw ce faratilisongo sigili ani baaraw tilali kooribaaralaw ni jooon ce walasa kooriko bolofarabolofaraw ka ke badaabadaa ye AProCA jamanaw koo.

KUNCƘƘƘ

Sɛgɛsɛgɛli in kɔnɔ, a yera ko Mali kɔrɩko bolofarabolofara bɛ gɛlɛya kɔnɔ min nɔgɔn ma deli ka kɛ. Sɔngɔ min bɛ di sɛnɛkɛlaw ma o dɔgɔyali ye kɔrɩsɛnɛna caman bɔ kɔrɩsɛnɛna ka nɛsin a nɔgɔnna wɛrɛw ma. An fana, CMDT ka juruw farafarali nɔgɔn kan, o ye dɔ fara kɔrɩcakɛda kelen pe in ka nafolokogɛlɛya kan, o min ka kɛnyɛrɛyɛyali kuma bɛ ka taa-ka-segin, a sigira sen kan kabin san 2008 Utikalo la. Kɛnyɛrɛyɛyali in bolodacogo, n'a saryaw yecogo la, mɔgɔ si tɛ se k'a fɔ lakika ni tilennɛnya ye a kɔlɔlɔw bɛ dan yɔrɔ min. An bɛ yɔrɔ min na bi, a kɔlɔsira fan bɛɛ ko hakili filanfilan de bɛ kɔrɩsɛnɛ nimayali la ko kura.

Benɛn kɔrɩko bolofarabolofara labilala kabini san 1990 laban na, a ye yɛlɛmayɛlɛmani caman kɛ, o taamasiyɛn dɔ ye baarakɛlaw cayali ye (kɔrɩsɛnɛnaw, kɔrɩko bolofaralobɔlaw, nɔgɔ n bagaji feerebagaw, o n'a nɔgɔnnaw). Baaranɔgɔnya baarakɛla ninnu ni nɔgɔn cɛ o ma se ka Benɛn kɔrɩko bolofarabolofara labaaracogo numan nɔgɔya. Bɛnbaliyaw, kɛlɛ kɛnɛkandaw minnu tugutugura nɔgɔn kɔ, olu ye sɔrɔlɛnw fanga dɔgɔyɔ kosɛbɛ. Jamana ka njanɩyanɩmanya tali n'a taa o taa ka kɔrɩko bolofarabolofara labɛn kura ye, sɛbɛn min bɛ baarakɛla kelen o kelen ka kɛta n'a jɔyɔrɔ pereperelatgɛ a ye kɔrɩko bolofarabolofara labaarali la o ntanya, olu bɛɛ lajɛlɛn de kɛlɛn bɛ gɛlɛyaw ye, Benɛn kɔrɩko bolofarabolofara nɛsinnen bɛ min ma.

Danfara min bɛ Mali ni Benɛn kɔrɩko bolofarabolofara ni Burikina Faso ta cɛ, o ye Burikina Faso ta yɛrɛnɛ bɛ labɛncogo min jira. Labɛncogo numan tɔgɔ talɛn kɔ, bolonɔ bila min kɛra fɛɛrɛ kura la jamana ka baarakeɩnɔgɔnya tɔn kɔrɩbaara hukumu kɔnɔ fɛ, bɛ komi a ka fisa a saryaw n'a labaaracogo fɛ, nka sɔsɔli bɛ dalakɛnɛninafolo kɛcogo la.

Sɛgɛsɛgɛli ye fɛn wolonwula minnu kofɔ ni sinsin bɛ kɛ olu kan, o ni fɔtaw banni ka jan, nka olu de ye bɛnkan nafamaw ye kɔrɩko bolofara sansɔngɔ sgili misali kelen o kelen ka kan ka min jate alasa

farati kana tijeni don baarada dɔ kun. Fɛn kelen o kelen labɛnnen ka bɛn hake kɔrɔma dɔ ma, b'a to misal ka jaabiw sɔrɔ minnu ka fsa baarada bɛɛ ma.

Nin sɛgɛsɛgɛli kɔnɔ, Enda Diapol ni AProCA ka lapini ye ka miyaw kɛ kokura ka fɛn di sinsin bɛ kɛ mi kan ka hakilinafalen kɛ kɔrɔkoloma sansɔngɔ sigili gɛleyaw kan ani taalen ɲɛ, ka fura sɔrɔ ɲininkali kolomaw la minnu farafinna kɔrɔriko bolofarabolofara kamanagan bi.

BAARA KƆRA NI SƆBƆN MINNU YE

ADA Benen Konsilitanw «Poroze min bƆ Benen kƆriko bolofarabolofara kurayali dƆmƆ (PARFC) : Cidenjekulu ka nƆgƆya don kƆriko bolofarabolofara nafoloko sigisenkanni n’a labaarali ye », (Desanburukalo san 2006).

AFD Bamako: «Mali kƆriko bolofarabolofara bakurubafol sƆben», (Septembre 2007).

APROCOB ni UNPCB : « BaarakƆnƆgƆnya bƆnkan filiw latilennen n’a bƆ Burkina kƆriko bolofarabolofara labaaracogo kƆlƆsi», Awrilikalo san 2008.

Banki mƆnjali ni Faransi Minisiriso min Ɔsinnen bƆ u ka jamana ni jamana wƆrƆw cƆ kƆnƆw ƆnƆbƆ « Farafinna Saheliyanfan kƆriko bolofarabolofaraw lakurayali», (Zuluyekalo san 2003).

Aliman jamana ka DƆmƆdonbaarada (GTZ) ni Benen Faamabulon : « KƆrisƆnƆcogo duuru ka ƆgƆndƆnni ni kuntaalajanya », Zuluyekalo san 2005

ESTUR G., « BƆnkan Jamana-CMDT-KƆrisƆnƆnaw cƆ kƆriko bolofara sansngƆ Ɔnabli fƆrƆw kiimƆni », Nowanburukalo san 2007.

GOREUX L « SƆngƆ dugumada ni DalakƆninafolo », BaarakƆnƆgƆnya jekulu kƆribara hukumu kƆnƆ Burkina Faso, Awirilikalo san 2006

HORUS Entreprises :« KƆriko bolofara sansngƆ basgili n’a dƆmƆni FƆrƆrƆ Ɔnini », (Awirilikalo san 2006).

NUBUKPO K., KEITA M.S. (2005) «KƆriko bolofara sansngƆ sigili fƆrƆrƆ kura nƆ Mali ka sƆrƆ la », Ɔnini min sigira sen kan OXFAM International fƆ o jaabi, Bamako, Utikalo san 2005, ƆnƆ 42..

RAVRY J., PESQUET JJ. , GERGELY N., ESTUR G., BIOCHE F. : « FaratisƆngƆfƆlen Ɔnabli bolodalen waleyacogo Ɔnini kƆriko bolofarabolofara kan Farafinna anTilebinyanfan n’a cƆmance kƆnƆ », Utikalo san 2006, ƆnƆ 68.



Kɔri koloma donini, Injode
(Ginderi mara, Kameruni keɲekayafan)

DAFALANW

Dafalan 1 : mɔgɔ minnu kumaɗɔgɔnyana olu tɔgɔw

Tɔgɔ / Jamu	Baaraketa	Baarayoro
MALI		
Zan Faransuwa CAIƁANA Manda Sajo KEYITA	Ɓemɔgɔ Dankan ka ɗesin ɗeɗinini ma «Pɔle rural»	AFD
Mamadu WATARA	Sekereteri Perimanan	AProCA
Olinjier DURAND		Banki Mɔndiyali
Musa Alasani JALO Sidi Mɔdibo Jɔpu	Ɓemɔgɔba PDG ka Kɔnseye	BNDA
Bernard JACUJIN Mamadu TURE Zan Dosaye JARA	Ɓemɔgɔba Dankan Ɓemɔgɔba Dankan ka Kɔnseye Production Ɓemɔgɔ	CMDT
Amadu SAMAKE Yusufu Siyaka KONE	Porogaramu ɗemɔgɔ Ɓininikela	IER
Adama COULIBALY	Kɔnseye	Senε Minisiriso
NFajananama KONE Cena KULUBALI Alifa Seyidu MAYIGA Yaya KULUBALI Ali KONTAWO	Cidenkulu Ɓemɔgɔ Kɔɗeɗinina	MRSC
Didier ƁERSE,	Kɔnseye	UE
Alifa KULUBALI Seyidu KULUBALI Bakari DEMBELE Soloba Madi KEITA Berehima KULUBALI Case KULUBALI Dirisa TARAWELE Nata JARA	Peresidan Dankan Sekereteri Zenerali Kunnafonidila Sekereteri	UN-SCPC

Togo / Jamu	Baaraketa	Baarayoro
	BENEN	
Makisi WALISITARI		Du Wurayomi de Peyi Ba Anbasadei
Asamu A. FAHALA	Sekeretəri Pərimanan	ACA
Baritelemi M. GAŃON Juseitin ƆIDEHU	Sekeretəri Pərimanan, Koridineri Kənsəye təkini	AIC
Federiki GIYOMU Gahetan KESINE	Sarize de misiyo	AFD
Beinarid T. ADIKIPETO Birino Oroze LOKOSU	Adiminisitarateri Koridineri de Operasiyon	CSRP
Erinesitinei S. ATANASO Fatima S . MADUGU Luwisi Epusi MENU SENU	Direkitirisi Zenerali di Komərisi Ekisiteriyeri Direkitiris Zenerali di Komərisi Enteriyeri DCLF	Əndusitiri ni Komərisi Minisitriso
Basiri Olatunji SUBERU	Direkitirisi de la Perewisiyon e de la Konzənkiteri	Ministere de l'Ekonomi e de Finansi
Ir. Sinpilisi Daŋo ƆODUSE	Koridineri	OBEPAB
Hansi (J.W) MENINKI Mamadu SANFO	Kənsəye Seniyoři Dewelopeman Kənsəye Dewelopeman Ekonomiki Ururali	SNƆ
Gereguwari Konlan HUNƆIBO	Koridineri	IFDC
Adiriyen Kosi DELIJI	Direkitəri Zenerali	ONS
Joselen Nahama NENEHIDINI Rene TOGIBE	Direkitəri Komərisiyali Direkitəri de l'Odi e di Kəntoroli de Zeyiyon	SONAPRA
Lewopolidi LOKOSU Tiburise KOTON	Peresidan Sekeretəri Pərimanan	FUPRO

Togo / Jamu	Baaraketa	Baarayoro
	BURIKINA FASO	
Patirisi TARANSAN Melani KANETI	Dirɛkiteri Sarize de misiyon, sekiteri ururali	AFD
Ibarahimi NEBIYE Kofi NUJJE	Isipesiyalisii de Seriwisi Agirikoli Ekonomisiti Agirikoli	Banki Mondiyali
Hema OMERI Gasipari WOJIAN Deni SANFO		INERA
Mariki LEYINAHERI	Dirɛkiteri d'Ekupulasiyon	Faso Koton
Wiliferiyedi YAMEWOGO	Sekeretɛri Pɛrimananan di Suhuwi de la Filiyɛri Koton Liberalize	Minisitɛre di Komerisi, de la Poromosiyon de l'Anterepirizi e de l'Aritisana
ɛsitefani MɛRITI	Sɛfu de Sekiteri Dewelopeman ururali et Anwironneman	UE
Zan Rene KUZON	Asisitan Tekiniki opɛre di Departeman di Dewelopeman ururali e de l'Anwironneman	UEMOA
Faransuwa TARAWELE Ibarahima SANON	Peresidan Koridinatori	UNPCB
Zeworizi YAMEWOGO	Dirɛkiteri di Dewelopeman de la Porodikisiyon Kotonniiyɛri	SOFITEJ

- Senekelaw ka songo jateli k'i sinsin songo min n'aka surun na, FOB ka songo de tilali ko don kɔɔrikocakɛdaw ni kɔɔrisɛnɛnaw cɛ, o ka kan ka kɛ damakɛɛɛni ni sɔɔɔ yiriwali hukumu kɔɔɔ, jatecogo min ye misali puman ye SC ka musakaw dan sigilen ye a ka baara sen fɛ, a bɛ kɛ ni kuntilenna ye min bɛ SC jɛtaa kofɔ nafoloko la, min jɛfɔlɛn don kɛɛrikobolofara baarakɛlaw fɛ.
- Dalakɛɛɛni nafolo bɛ ta ka SC dɛmɛ n'a kɔɔɔsira ko sugu minnu hakɛyala kanpaɛni senfɛ olu dɔɔɔyali ni kanpaɛni daminɛ ta ye (walasa ka binni datugu min bɛ se SC ma) ani ka dɔ bɔ a la n'a yɛɛmana, jatebɔcogo telimanw, jɛlenw, minnu tɛ se ka yɛɛmayɛɛma. Walasa ka fɛɛɛ labaaracogo lakana, a tɛ jɛ fo dalakɛɛɛni nafolo ka labaaɛra kɔ kan, k'a kalifa kɛnyɛɛyɛcakɛda la;
- faratilisɛgɛsɛgɛli y'a jira ko fɛɛɛ in ni minɛn tow ka kan ka jɔɔɔn ta.

Tilayɔɔ minnu bɛ nalen jɔɔɔn kɔ, o kun ye ka sanfɛsariyafɔlɛn minnu sɛgɛsɛgɛ.

Taafan jatebɔcogo

Taafan jate bɛcogo ka kan ka kun fila de jaabi minnu bɛ jɔɔɔn sɔɔɔ tuma dɔ : fan dɔ fɛ, a ka kan ka laseli kɛ dalakɛɛɛni nafolo yɛɛ de ma ; fan dɔwɛɛ fɛ, songow taafan yɛɛli min kɔɔɔsira ka kan ka jɔɔɔn ta yɔɔɔnin kɛlen.

Donjɔɔɔnɔnafɛɛɛ min fɔɔɔ fora, taafan bɛ jate ni dalkɛɛɛni yɛɛli ye nɔɔɔman ye san saba tɛmɛnɛn sugu cogoya fɛ (en FCFA/kg FOB) ani kanpaɛni nata jɛsigili (kanpaɛni $n/n + 1$), k'a sɔɔɔ a bɔyɔɔɔ ma pereperelatigɛ.

Nin jɛninini in bɛna fɔlɛn pereperelatigɛ nin cogo in na :

- A laɛnininen don ka taamasiyɛn A (forward de Cotton Outlook) ka fisa ni ICAC ka laɛniniw ni Banki Mɔjali ye. Misali laban in waleyali nana ni danfaraba ye songo fɔɔɔ jatɛlɛn ni songo hakɔma min sɔɔɔla kanpaɛni 9 kɔɔnɔntɔn laban kɔɔɔ (1997/98 à 2005/06).

- Dalakeɓeni san jate fe (in'a fo a lapininen don hakilina folo la cogo min) o be sans ni jɔgɔnce yelemaniw ce dɔgo ka ben -15% ka taa +9%, k'a sɔɔ sɔngow yeleman hakemaw be sigisigi jɔgɔn sanfe ka ben -28% ni +35% waati kɔɔ.
- Dalakeɓeni ka da kanpaji temenenw ka da damakeɓenen ma fisayalen ni san o san taw ye o ni da damakeɓenenw be jɔgɔn ta o ko, miiri be sɔngɔ minnu na a n'o be taa jɔgɔn fe ka je. Miiri be sɔngɔ min na ani sɔngɔ dajirata, danfara minnu b'olu ni jɔgɔn ce olu be -11% ni +27% ce, n'o tilance be surunya +9%. Jɔgɔnta min be sɔngɔ minnu be fo kerefe ani sɔngɔ lakika o bennen be kosɛbe (0,62) bawo taafan kelen tun be sɔɔ u la sɔɔ 4 sɔɔ 8 kɔɔ. Dalakeɓeni be sanw wari yelɛnkajiginni kasabi bila -10% ni +3% ce.

An ye, dalakeɓeni fanga ni fili min be Awirilikalo damine kerefesɔngɔ folen ni Marisikalo sɔngɔ lakika dantigelen $n + 1$, i n'a fo ka ben fɛɛɛ wɛɛɛ 5 hakilina ma, kasabisigili ke u waatiw temenen ko, san 9 temenen kanpajiw (1997/98 ka se 2005/06), ni ICAC ka lapiniw waleyali ye kanpajiw senfe¹:

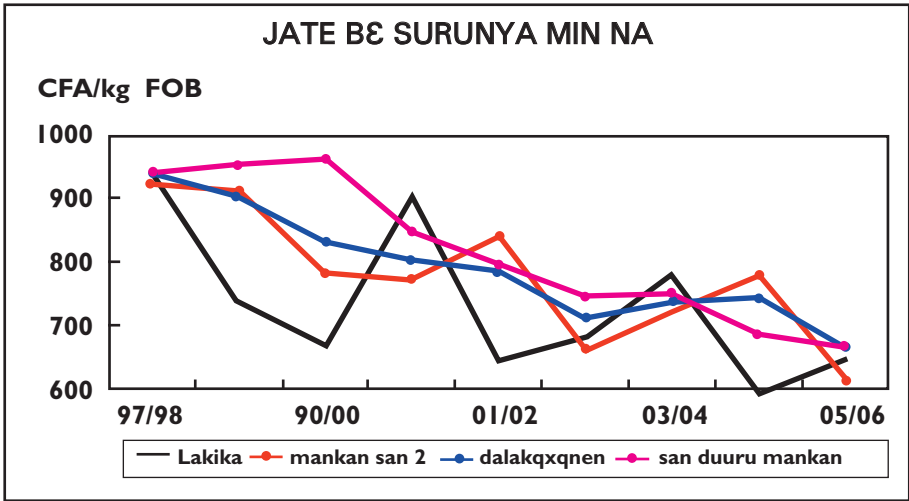
- San wolonwula jateminenen dalakeɓenen (kanpaji $n-3/n-2$ à $n+3/n+2$) ni ICAC ka lapiniw waleyali ye kanpajiw senfe;
- San saba jateminenen dalakeɓenen (kanpaji $n-2/n$ à $n/n+1$) ni Endisi A;
- foriwaridi ka sɔngɔ dilen ye ka kɔn sɔngɔ dita hakilina la $n/n+1$;
- Jateminenen benen (kanpaji $n-1/n$ et $n/n+1$) ni Endisi A foriwaridi ka;
- sɔngɔ dilen ye ka kɔn sɔngɔ dita hakilina la $n/n+1$;

¹ FMI ka warifalen kemekemeda donbaliya kama, anw ye damakeɓeni ke kabini Awirilikalo damine na. Danfara min be se ka don FOB ni CFR walima CAF ce ni miiri la o dolarima basigilen don (4,5 san ka ben liwuru kelen ma) o damakeɓena ka ben waati kemekemeda jɔnɔn maTraduire note de bas de page

Jaabiw dilen file katimu kono :

Cogoya nininenw	Dalakeɓeni fanga	Taafan min kuɓusira o nuɓinɓni fanga			
daliluw ƴɛɛɛɛw	Yeɓema minnu ke san kono olu kasabi	Danfara min be keɓefesong o ni songo soɗolen ce	Munumunu be ka ke songo min dafɛ o ni songo min soɗola, danfara min b'olu ce	ɓogontali "keɓefeso ngo" ka kulu ni "songo lakika" ka kulu ce	Kanɓani hake ani keɓefesongo ni songo lakika ka tasira benbaliw yiriwali
Dalakeɓeni min be caya ka taa a ƴɛɛ /foriwaridi	Ka ji : -10% ka se +3%, n'o be ben 13% ma	-11% ka se +27% ma	+9%	Ka ji (0,62)	Sijɛ 4 sijɛ 8 kono
San duuru dalakeɓini/CAC	Ka ji : -12% ka se +1% ma, n'o be ben 13% ma	-6% ka se +44% ma	+12%	Ka fisa (0,55)	Sijɛ 3 sijɛ 8 kono
San wolonwula dalakeɓini/CAC			+12%	Ka dogo (0,39)	
San saba dalakeɓini/Foriwaridi	Man ji fiyewu : -10% ka se +7% ma, n'o be ben 17% ma	-16% ka se +29% ma	+8%	Ka dogo (0,47)	Sijɛ 2 sijɛ 8 kono
San fila dalakeɓeni	Man ji : -21% ka se +9% ma, n'o be ben 30% ma	-14% ka se +34% ma	+7%	Ka dogo (0,46)	Sijɛ 3 sijɛ 8 kono
Foriwaridi	Man ji : -21% ka se +9% ma, n'o be ben 30% ma	-14% ka se +34% ma	+9%	Ka ji (0,75)	Sijɛ 5 sijɛ 8 kono

²Dalasongow yeɓemani damakeɓenen be -28% ni +35% ce waati kelen kono



Nin fɛɛrɛw bɛ jini ka fili ka da u ka sɔnkojugu kan. Jateminɛ na ka bɛn san 9 kanpɔni tɛmɛnɛnw ma (1997/98 à 2005/06), sɔngɔ damakɛnɛn jateminɛnɛn cayara ni sɔngɔ miirilen ye cogoya bɛɛ la, o de b'a jira ko faratili danfara ka don sɔngɔ miirilen ni sɔngɔ dantigɛlɛn cɛ.

Ko bɛɛ jateminɛnɛn kɔ, nin sɛgɛsɛgɛli ka lapini ye k'a gɛlɛya ɲaniya jateminɛni na dalakɛnɛni cayata hukumu kɔnɔ³, ni FOB ka sɔngɔ miirilɛnw kanpɔniw $n-3/n-2$, $n-2/n-1$ et $n-1/n^4$, minnu jate sigira Awirilikalɔ daminɛ, ani sumantigɛ nimɔɔsigi bolodali $n/n + 1$ Kotɔn Utiluki kɔnɔ waati < kelen na, ka sanga don a la sɛfawari hukumu kɔnɔ ni feereliw warifalɛn ni dolari kɛmɛkɛmɛhake ye kalo 9 kɔnɔ. Dalakɛnɛni yɛlɛnkajigin hake basigilɛn min bɛ bɛn kuntilɛnna ma o ye 0,7 hake ye. O taabolo ye bɛnkan ɲuman ye dalakɛnɛni kuntilɛnaw ni yiriwali ɲɛtaa lakika ka ɲɔgɔnta ye.

³ ni hindisariya in b'o di :

$$\text{taafan} = \frac{(P \cdot n-3/n-2 \cdot \eta A^3 + P \cdot n-2/n-1 \cdot \eta A^2 + P \cdot n-1/n \cdot \eta A + P \cdot n/n+1)}{(1+A+A^2+A^3)}$$

O la : A ye dalakɛnɛni yɛlɛmani da ye

P dalasɔngɔ damakɛnɛn ye walima Cotlook dadili ye

⁴ Kanpɔni ka sɔngɔ jateminɛni ka bɛn waati sugandɛlɛn o bɛ bɔ awirikalo n ka taa marisikalɔ $n + 1$ na

Senebaga ka songo jatemineni ka da FOB ta kan.

FOB ka songo dantigelen dɔɔɔn ka ben jama miirinata ma, a bennen be ka songo dantige kɔɔrisenenaw ye⁵, musakanin sarali bɔlen kɔ kɔɔri cakɔdaw bolo. Olu kasabiw be miiri fɔlɔ ka da izini dɔ talen misali ye o taabolo kan, o kɔ, u kasabiw be dantige ka ben kɔɔri cakɔdaw ta fɔlenw ma. Laban na, FOB ka songo sigili taabolo (ka ben kemɛkemɛhake dantigelen ma) kɔɔrisenenaw ni SC ce o be segeɛge.

Cemancelamusaka kasabi miirili

Mɔgo minnu tara kow feseɛɛɛli kama olu y'u sinsin ko bennenw kan ka iziniba min kɔɔrimugu toni 21 000 baara n'a b'a yere ka enerizi di, n'a ni minɛntayɔɔɔ janya be km 1 000 bɔ (misali la, Burikina) ni baarabolo bee b'a bolo ka baaraw ke (ɲemɔɔɔsoba, koɲenabɔsow, sannifeere baarada) k'o ka musaka damakeɲenenen jatemine ka ben ko damakeɲenenw ma. O sanda ye, ka da san 2006 sanda kan, dɔɔɔme 49 ye kɔɔrimugu kilo kelen (a 5% ye ko wɛɛw ni ko balalenw ta ye). Demɛ min be ke kɔɔrisenenaw ye nafolo in b'o ke jatemine fen ye nk'a t'o ke nɔɔɔw ni fenɲenenɛmafaganlanw ye ka da miiriya kan k'olu be lase kɔɔrisenenaw u musaka kasabi dɔɔɔn de la, sira labɛnwari ni cakɔda ladonni ta t'o la. O izini suguya laɲɲli barikabanni ka t'a fe ani a manakun labaarabaliya a b'olu jatemine. A ka jatemine be se fana kɔɔrikoloma sanda min be senkan sisan Burikina (dɔɔɔme 3 ni tama 1). O nafolo ɲefɔlen be katimu 2 kɔɔɔ⁶, fen minnu nɔ be ye nafolo bɔlen na o b'o jira.

⁵ An be furancemusakana ɲefo i n'a kɔɔri cakɔda musaka bee faralen ɲɔɔɔn kan, kɔɔrikoloma ta t'o la, danfara be bɔ a ni kɔɔrikolo ta la bawo ale jatelen don kɔɔrimugu bɔnna dɔ ye

⁶ Katimu dafalan 5nan

	Musaka sigida	gazuw ali	musaka	Musaka mume	%
Musaka minnu te koorikoloma feereli la (sefawari/toni)	77	16	78	171	67%
Musaka jolenw minnu jatelen te fangaban kono. (sefawari/kg)	53	0	1	55	21%
Fangabanw kelennajate (sefawari/koorimugu kg)	6	0	24	30	12%
Soroli musaka min te sanni na (sefawari/koorimugu toni FOB jate la)	136	16	103	255	100%
dasesen : min sorola koorikolomaw la (sefawari/koorimugu kg)				19	
Furancelamusaka lakika				236	
Musaka ni dowerew ani balalenw (5%)				248	

Izini min dulonnen be kuranna o ka musaka be dogoya ni dorome 47 koorimugu kilo kelen.

O musaka miirilen b'a jira ko izini be baara ke ka se hake ma kasoro a ma ke ni mogo ka dema ye min bora jamana wera la. Hali ni miiriya don, nin bisikili be se ka ke kuma sinsinyoro ye cakadaw ni jagon ce.

Soroli kooriko cakadaw daw dantigelenw sira fe

Burikina, soroli in be gun kooriko bolofaraw ka banni na ka daw fo ani ka son taabolo ma min miiriya ye da bennen hakilina ye. O ye kenyerayeli koloko do ye. O sabubuwa la, cidenjekulu ma se k'a hakilinata di kooriko cakadaw ka cemanceladaw kan, ani fana kadara jumen kono o daw be se ka ke ladogoyafenw ye kontaraw kuntilenna

kɔɔ, o bɛ cakɛda minnu kunkan olu ma sɔn o ma. A bɛ se ka jira ko cɛmancɛlada talen ka bɛn Burikiri fɛɛɛ ma, dɔrɔmɛ⁷ 53 ni tama 3, o ka ca ni da mirilen ye ni dɔrɔmɛ 4 ye, nka a ni SOFITɛKISI ka jaabi dilenw ka tɛmɛ

bɛ ɲɔɲɔn ta ani fana ani jamana wɛrɛw minnu n'an bɛ fankelen fɛ n'an ka kow ye kelen ye.

Da kulusigi indisariya (Jateminɛsariya) (formula pirisingi)

Wale ka dɛsɛ ka kɛ kɔ, nin ko suguya la, Burikina, da jateminɛnen da dantigelen kɔɔ o indisariya waleyalikɔ sɛgɛsɛgɛli dɛnɛ bɛ maɲɔɲɔɲɔnbaw na :

- nin ɲɔɲɔn indisariya, n'a bɛ waleya tuma bɛɛ jamana ka cakɛdaw fɛ u ka ɲɔɲɔnlafaamɲɔɲɔnyɛ sɛnfɛ, o bɛnnen tɛ kosɛbɛ ɲɔɲɔndan baara kɛta ma bawo a bɛ na ni cayali fɛsɛfɛsɛliw ye ka bɛn dɔ farali ye fɛnw kan ye (saraw, jɔli musaka, ...) walima bɔli kɔkan (tajiw). Katugu dɔ faralá da kan o nɔ bɛ se ka dɔɲɔya cakɛda labɛnnen kɔɔ : dɔ farali saraw kan o kɔlɔlɔw bɛ se ka tunun ni balow ni fɛnw cayali ye, taji sanda yɛlɛnni taw bɛ se ka dɔɲɔya, misali la, ni mɔbilikɔ mabɛnni ye ani baara kɛli ni kuran ye iziniw kɔɔ (o sɔɲɔ ka ɲɔɲɔn siɲɛ fila). O kun tɛ tugun ka sɔn a ma ten ko daw yɛlɛnni kɔlɔlɔw bɛ se wajibiya la da bɛɛ kan (fɛn dilannen walima labaaralen daw tɛ daw yɛlɛnkajiginni nɔ minɛ tuma bɛɛ).
- Waleyali min bɛ se ka kɛ nin da mabɛnnenw la, gɛlɛya b'o fana na in jamana kɔɔ, siraw man ɲi, dugutaasara ka ca: a bɛ se ka fɔ o la ko sandaw ka dɔɲɔ sɛnɛkɛlaw fanfɛ (o de bɛ kɛ taabolo miirinata ye) walima ko jamana ka kan ka ko kɛ ?
- Jamana kelen kɔɔ, Burikina, kabini daminɛ na, cakɛda minnu ka da sigilen tɛ kelen olu kɔɔrikɔ bolofaraw bolo, n'a ka ko kɔɔrikɔ bolofara kuraw ka kan k'u ka yɔɔ kura da basigi (ka tila ka musakaw sara); yala o musakaw ka kan ka don musaka jatelenw

⁷ Ale miiri la ko bolofara basigilen don ni FOB ka sɔɲɔ ye n'o ye dɔrɔmɛ 137 ani sɛnɛkɛlaw ka kɔɔrikoloma ta, dɔrɔmɛ 35 ani kɔɔrimugu ta dɔrɔmɛ 82 ni tama 2, o b'a jira ko sɔɲɔɲɔ damakɛɲɛnen ye dɔrɔmɛ 53 ni tama 3 ye.

na wa, o ye ka sɔn sɛnɛkelaw ka sanda danfarali ye ka bɛn sigiyɔɔ ma ye, baara in ma sɔn o min⁸ ma?

O bɛɛ la, k'a bɔ minɛnkogɛɛya la, da minnu bɛnnen ka bɛn maɔɔɔɔɔɔw ka da nanen ma, o gɛɛyako ka ca. A bɛnnen bɛ o la ka baara kɛ ni da dantilenw ye:

- (kisɛw feereli da mabɛnnen). Bolofara kelen o kelen ka da mabɛnnen dantigelenw;
- (sigira daminɛ na kɔɔriko cakɛdaw ka kɔntiw hakili falenw sɛnfɛ)

Jamana ka kɔɔriko bolofara kelen o kelen ka da mabɛnnenw (n'u sigira daminɛ na kɔɔriko bolofaraw ka hakilinafalɛn kɔɔɔ) olu bɛ ka sigi ɔɔɔɔɔɔ ka t'a fɛ (san 5 kɔntara hakilina na) da miirilen kadara kɔɔɔ min fɔra dakun tɛmɛnɛn kɔɔɔ, n'o tun ka kan ka bila senkan ka bɛn wari kasabi yɛɛnkajiginni ma sɛfawari kɛnɛ kan, ani taji da. Ko minnu ka kan ka jateminɛ olu ye :

- Iziniw ni fɛn bɛ don pɔri min kɔɔɔ olu furanɛ damakɛɛnɛn (o ni bolofara ka sebaɔaya dulonnen tɛ ɔɔɔɔ na ani n'a b'a ɔɔɔɔɔɔɔɔɔ jira). Nin baarabolo b'a ɔɔɔɔ fa, waati dafalenw na, ni dɔɔɔɔ 4 ɔɔɔɔ ye kɔɔri mugu kilo kelen bolofara minnu furanɛ ka surun (Benɛn, Senegali) ani minnu ta ka jan (Kameruni, Burikina, Mali).
- Kɔɔrikolo sanda, n'a bɛ sigi ka bɛn yɔɔ sugu ma (dɔɔɔɔ 3 ni tama 1 Burikina, ni sɔɔɔɔ ye tuludilanyɔɔɔ ye ; ka surunya dɔɔɔɔ 12 la Senegali n'o ta ye alimanbetayi ye).

FOB ka sɔngɔ tilali kɔɔriko cakɛdaw ni sɛnɛkelaw cɛ o indisariya sɛgɛsɛgeli sangali ani da bɛnnenw indisariya

Sɔɔɔli donda kasabiw fɛ min bɛ bɔ FOB ka misali la ka sɛnɛkɛla ka sanda sarata jateminɛ o kun ye sɛnɛkelaw ka sanda ɔɔɔɔ ani ka hakilisigi don SC bɛɛ kɔɔɔ, k'a sababu kɛ dalakɛɛni taabolo ka kɛ

⁸ A ka kan ka jateminɛ kɛ, ko kɛnyɛɛyaliw minnu bɛ kɛ ni sanbaga ka wari dɔ sarali ye o bɛ se ka kɛ sababu ye ka kɔɔri sɔngɔ yɛɛn cakɛdaw bolo, o la jateminɛ laban b'a jira k'o wari dɔ ka kan ka bɔ sɛnɛkelaw kun.

ka jε anis anda ni da jumanw ka sɔrɔ SC bεε bolo, k' u ka da mabennen bɔ⁹. SC ninnu yecogo bε dɔgɔya ni danfara tilali fεεrε tε taabolo bolo, min yelenna da kan n' a b' o tilasɛnɛkelaw ni SC cε, ni donda ba bɛn sɛnɛkɛla ka songɔ ladɔgɔmannin ani da mabennen. O dafara mabennen ye masurunyala dalakɛjɛni nafolo caya sababu ye, kunkanfɛn bε tila sɛnɛkɛla ni SC cε.

Laban na, nin hakilina kɔnɔ, songɔ fɔlɔ sɛnɛkɛla ye o jatelen don ni indisariya dɔ ye :

Songɔ fɔlɔ sɛnɛkɛla ye = (a bɛna jini ka kε min ye – da mabennen) x sɔrɔlɛn mabennen mugu /kolo, kunkanta sannen, kanpaji bannen, ni nin indisariya jɔgɔn ye :

Kunkanta = (FOB damakɛjɛnen min kɔlɔsira – da mabennenw-dɛmε baarakɛnafolo ma) x kunkan kɛmɛda min ye sɛnɛkɛla ta ye x sɔrɔlɛn mabennen mugu /kolo

Sɔrɔli ka da FOB ka sanda bisikilatilali, n' o de bε ka kε Burikina fεεrε kuraw kɔnɔ, danfaranin b' o taasira juman na : a bε basigili dantigε a yεrε ye, min bε i n' a fɔ FOB ka songɔ min b' a to sanda bɛnnen bε di sɛnɛkelaw ma, ka SC ka da damakɛjɛnenw datugu, ka jira ko jɔgɔnta min bε da damakɛjɛnenw ni sanda min bε kε sɛnɛkelaw ye nin yɔrɔ basigilen na olu ka kan ka kε kelen ye FOB ka yeta mana kε fɛn o fɛn ye. I n' a fɔan y' a ye cogo min, Burikina ka fεεrε kura ka lajini ye FOB ka songɔ kelen ye dɔrɔmε 137 ye, sanda min kε sɛnɛkɛla ye o ye dɔrɔmε 35 ye (n' o bε bɛn dɔrɔmε 82 ni tama 2 mugu kilo kelen), o bε dɔrɔmε 53 ni tama 3 to (685-417) walasa ka da damkɛjɛnenw datugu, bε yɛlɛmani hake sigilen dɔ di "sɛnɛkɛla ka song/ FOB ka misali" masurunyalen ye 60%. Burikina ka taasira kɔnɔ, o fεεrε bε dafa ni taabolo jagaminnen ye min ye :

- sira woma kot ε kε min kɔnɔ : fɛn tε ta wa dɛmε tε don ni FOB ka songɔ min ye misali ye n' o bε waley a sira woma kɔnɔ min bε 95% ni 101% cε;

⁹ An bε se ka kuma cakɛdaw ka cɛmancɛmusaka kan : yala a ka kan ka musaka mume ta wa walima fangabawari ni wari minnu bε bɔ manakun na k' olu sɛnbɔ walasa ka dan saalen sarataw ma ? Nin hakilina fila bεε bε se ka lafasa, u ka kan ka kε jekuluw ka sigikafɔ kɔnɔ.

- sɔngɔ min bɛ kɛ sɛnɛkɛla yɛ, (sɔngɔ saralɛn sɛnɛkɛla yɛ kanpajɪ sɛnfɛ) a bɛ bɛn sira woma danyɔɔɔ ma n'ɔ yɛ 95%;
- kɛmɛkɛmɛda dɔ nafolo lamarali kama, n'an bɛ sira woma sanfɛ, fo k'a kɛ i n'a fɔ fɛn t'a kɔnɔ ani nafa bɛ kunkanta la (nin kɛmɛkɛmɛda bɛ jatɛminɛ ni indisariya kɛrɛnkɛrɛnnɛn yɛ).

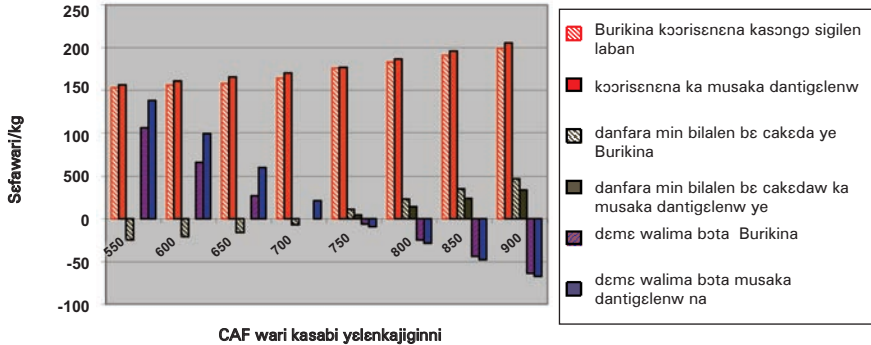
Burikina ka fɛɛrɛ jɔgɔnnadilɛn labɛnna konsulitanw fɛ, ka bɛn fɔcogo min dira an ma kan, ka tila k'a sanga fɛn dilɛn na min bɛ di da mabɛnnɛn taabolo¹⁰ fɛ.. Jaabiw dilɛn bɛ katimu kɔnɔ nin kɔfɛ ba bɛn fɔlɛn caman hakilina ma

KAFE	550	600	650	700	750	800	850	900
A bɛ jini ka kɛ min yɛ	640	651	662	673	684	695	706	717
Burikina ka taabolo								
Sɔngɔ laban sɛnɛkɛla yɛ	153	156	158	164	176	183	191	199
danfara nɛti SC	-25	-21	-16	-7	11	23	35	47
dɛmɛ (+)/labɔta (-)	106	66	27	0	-6	-25	-44	-64
Taabolo da mabɛnnɛnw								
Sɔngɔ lan sɛnɛkɛla yɛ	156	161	165	170	177	186	196	205
danfar SC	0	0	0	0	5	14	24	34
dɛmɛ (+)/labɔta (-)	138	99	60	21	-9	-29	-48	-68

¹⁰ walasa sangali bɛ sɛ ka kɛ, musaka sendonni kɛmɛkɛmɛjate kɛlɛn tara (50% farakan), sɔngɔ fɔlɔ dantigɛli taabolo kɛlɛn, furancɛmusakaw bisigili cogo kɛlɛn (dɔrɔmɛ 53 ni tama 3); o kɔ, tilali bɛ kɛ sɛnɛkɛlaw ni baarakɛjɛkuluw ni jɔgɔn cɛ ka bɛn ni jate ma 60/40 Burikina Faso ka taabolo kan ani 50/50 musakako hukumu ka jatɛminɛnɛn ta kan.

Sɛnɛkɛlaw ka jɛkulu dɔ y'a kan di ka kɔɔri bolofara ka nɔgɔw ni fɛnjɛnɛmafaganw juru sara, jɛkulu de kun donnɛn don wa mɔgɔ minnu b'a kɔnɔ olu tɛ. O la a bɛ kɛ danaya kɔnɔ.

sangali Burikina faso fɛrɛ ni « musaka dantigelen » ta ce



Sangali b’a jira ko :

- Buriki taabolo bɛ se ka na ni bɔnɔni ye SC fɛ, tuma minnu ni CAF ka songo jiginnen bɛ dɔrɔmɛ 146 ni tama 3 jukɔrɔ ; o bɔnɔni bɛ se ka kun fo ka se CAF ka dɔrɔmɛ 110 ma bawo a tɛ kɛ i n’a fɔ nafolo baara ka bɔnɔ (tijɛniw kunbɛnni nɛfɔlo ye dɔrɔmɛ 5 ye). Ka tɛmɛ o kan, SC bɛ surunya tijɛni na ni maginjɛwari t’a bolo ka jɛsin ni bɔnɔni ma, nka o farati in bɛ datugu ni kunbɛnniminɛn bɛ bolokɔrɔ ka kojugu in kunbɛn. Da mabɛnnen taabolo kɔnɔ, o kɔlɔlɔ suguya tɛ se SC ma (o sew man jɪ ni mabɛnnenw ye).
- Farati min kɛra SC fɛ kow barika dɔgɔyawati o nɔnabilala, Burikina ka taabolo kɔnɔ, bawo tɔnɔw kasabi bɛ caya telia la ka bɛn wariw kasabi yɛlɛnni ye : ka se 180 ma, cakɛda bɛ dɔrɔmɛ 9 ni tama 4 sɔrɔ tɔnɔ ye kilo kelen na kasɔrɔ dɔrɔmɛ 6 ni tama 4 de tun don.
- Burikina ka taabolo mago bɛ dɛmɛ dɔɔnin na ka bɔ dɛmɛ nafolo la ni geleya kunbɔra bawo bɔnɔ fan dɔ bɛ ta SC fɛ.

Laban na, danfara dɔɔnin bɛ taabolofilaw nɔw cɛ, hali n’an ma fɔ ko dɔ ye dusuko ye walima a bɛ mɛɛn n’a ye : sɔnni taabolo dɔ la kelen na o bɛ bɔ farihakɛ la SC bɛ sɔn kamin ta (a nɔnabilala ni diliba ye ni wariw kasabiw yɛlɛnna)

Dalakeɓeni labenni n'a labaarali

Dulonnen be baarada min na

Gale, a bennen be ka dalakeɓeni nafolo bila baaradajekulu ka bolo kan. Ƴogondafa be demɛ nafolo ni kɔɔri koloma songo sigili fɛɛɛ ni ɲogon ce. Kasoɔ o fɛɛɛ in ye kɔɔri koloma feereli kontara sinsinbere do ye min be baaradajekulu ka ɲogonkumajogonya cemance la.

O la, dalakeɓeni nafolo bilali senekelaw ka jekulu ka bolo kan, o tɛna se ka ke balan son tɛna ke min ma ye, ni nafolo in kecogo sariya tun kalifalen be baaradajekulu la. O kama, Mali ye misali ye min kɔɔɔ nafolo tigiya n'a labaarali bolen be ɲogon na.

Dalakeɓeni nafolow kow ɲenaboli kecogo

Walasa nafolo labaaracogo kecogo be lakana ka ben a taafan ma ani k'a tanga jamana ka yelemayeɓema ni baarabolow ma, a bennen be ka nafolo taasira sariyaw fo ani k'a labaarali kafila banki do la. Walasa bolodonbaga kana caya, a jirala ko banki kelen pewu ka ke nafolo marayɔɔ n'a kolosibaga ye. Nafolo minnu mana kalifa banki la olu ka kan ka tɔɔɔ la bo min be se ka ke 3% walima 4% ye san kɔɔɔ sefawari ka kene kan. Nin bee ko, wari labaarali yamaruya be ke labaarali jekulu de kɔɔɔ min ka kan ka ke, yecogo la, fen labennen ye.

O banki ka kan ka sugandi banki kelen o kelen ka ɲaninini hukumu kɔɔɔ. Nin sugandili te sariya ka wajibiliko ye ka da kan sariya minnu be boli sugu ɲinini jamana ka sira kan olu te boli kenyerɛye jekuluw kan, n'u te baara ke ni jamana ka nafolo ye. Nin bee ko, kenyerɛyejekulu ka jɛlenya kɔɔɔ o matarafali ani keli sugandilitemesiraw fe olu be konkuransi de kofɔ. O de la, kenyerɛyejekuluw yamaruyalen don ka ɲaniyanini in temesiraw dantigeli hali n'u be jamana ka suguko taw ke misaliw ye ani fana sugu minnu taw temena maa faamuyalenw fe.

Min ye waleyali ye min bolofara ka ca n'ale ye bilali kontara ni waleyali kontara lajelen ye, n'a te ke waati bee, a bennen be kenyerɛyejekuluw ka baara ɲinini nafa seben dili bila baara soɔɔli ɲinini ta ɲɛ walasa banki minnu be kumajogonya olu hake be lajo. Sonni fɛɛɛ ma an'a meenni kunceli olu kan

Son kelen be fæere kura ma hali ni a yɔɔ dɔw ka kan ka laben n’o folen be sanfe, n’u t’a taabolow ke banfenw ye.

Kasɔɔ jateminecogo kera sigakoye kow dantigeli la (jateminecogo min ka kan ka laje), songo senekela ye o dantigera, kanpani 2006/2007, ka da nafolow kasabi basigibaliya ni falenni tɔnɔ kemekemehake taabolow ma, n’o be na ni bɔnɔni ye kɔɔriko cakɔdaw te se k’u kun don minnu kɔɔ. O hukumuw kɔnɔ, fæere mæenni (a be se ka fɔ kɔɔriko bolofara ka baloliko ani cakɔda minnu sen b’a la) be bɔ furaw la minnu be se ka ke geleya fila ninnu bɔnɔni tɛmenenw saniyafæere ye ani ka nafolo dalakeɓeni kura in bila.

Kuntaala jan kɔnɔ, ko nin fæere in, i n’a fɔ fæere fen o fen sinsinnen be jamana ka dalakeɓeninafolo kan, dan be kari o ka ko la yeɓema mana girin ka don kow la. O kɔlɔsi be nafa don fæerew la minnu be se ka dafali ke n’u taabbolo ka ji ni hukumuw kɔnɔ

Kunceli dalakeɓeninafolo ni jatemine fæere waleyaliko kan

Fæere mabennen waleyata kɔɔriko bolofara bæe kɔnɔ hakilina min jirala folɔ baara ketaw jiraliseben kɔnɔ, kɔɔri songo jatemine ni senekelaw ye ani dalakeɓeninafolo taabolo ye fen ye min waleyako te tije ye kosebe, n’a kun te se fana ka fɔ. A be i n’a fɔ kɔɔri bolofara bæe ka taa ni fæere kelen ye marabolo kɔnɔ o ye yereneɓenko ye, bæe b’a fe, baarajɔɔɔnya kɔnɔ, k’i yere ka fæere sigi, baarakeɓɔɔɔnw ka son o ma ; ban man kan ka ke o hakilina ma bawo ale be taa kɔɔriko bolofaraw ka baarasebeyaya sira kan, kenyerɛyejekulu kɔnɔ.

An ka kan taabolo kura ɓaniya sisan, min be se ka jamana taabolo kunsin fan kelen ka na ni kecogo juman daliluw dantigeli ye. Sonni dalakeɓeni nafolo ma o sababuw be se ka ke :

- Dalakeɓeni ni songo sigili senekela ye, son kera o fæere minnu ma, olu ka kan ka bila jamana ka bolofaraw ka bolo kan, n’o be sariya kɔnɔ min be taabolo kecogo dantige yeɓema te se ka don min na. Jamana ka dalakeɓeni ni songo sigilo senekelaw ye o ka kan ka ke nin hukumuw de kɔnɔ:
- Songo sigili senekela ye kɔɔri koloma tatuma o ka kan ka jira dije bæe nafolow taabolo kɔnɔ; jirali lapuman o ya dalakeɓeni

skisiponansiyeli ye (ale be surunya 0,7 la) endisi Kotiloki (bilala FOB ka kasabi la) kanpani saba tamenen na ani Kotiloki ka jɛsigi labennisumantigew hukumu kɔɔ n/n + 1 Awirilikalo

- Soɔɔɔw sigicogo senekelaw ye (an'a dafa kofɔlen), ni dalakeɛɛninafoloko dabilali ani wari dita kɔɔriko bolofaraw ma olu ka kan ka dantige jateminɛcogo dɔ de fɛ (min be nafoloko taabolo sariya kɔɔ) i n'a fɔ matematiki indisariya, ni maɔɔɔɔw jateminɛni ye minnu be se ka segeɛge beɛɛɛɔɔɔw fɛ;
- Fɛɛɛ ninnu beɛ ni sugu baarakeminɛnw ka kan ka jɔɔɔɔ ta n'o ma ke si jan te ke jamana ka dalakeɛɛni fɛɛɛ la.

Jamana ka dalakeɛɛni nafolo ka kan ka kalifa banki yamaruyalen dɔ de la (labaarali ni marali) n'ale de ye taabolo sariya waleyali jɛmɔɔ ye.

Nin bɔli sera ka ke ni ninnu de ka dɛmɛ ye :



KUWƐRITIRI NAANINAN

Kƙari sɔngɔ binni diɲɛ suguko hukumu kɔɲɔ o wolola Ero ni dolari ka ɲɔgɔnta yeɓemani-yeɓemani, senekelaw ka faamuyalicogonin n’u ka segeɓeɓelicogonin na ka ɲɛsin fɛɛɛɛw ma kƙari sansɔngɔsigi ni kƙari bolofaraw ye yeɓemani damine AProCA jamanaw kɔɲɔ, k’olu ye, u ɲɔgɔnnaw cɛla, kƙari sɔngɔ jiginni sababu yen in san damadɔ. O sɔɲɔgjin bɛ jatemiɛ kƙarisɛnɛnaw u ka diɲɛ kokɛtaw tiɲɛni fɛ ani faantanya sankɔɲɔtali kƙarisɛɲɔɲɔw la.

Wari dibagabaw ka ɲɛsin kƙarisɛɲɔɲɔ mɔgɔ miliyɔn 15 ma n’olu ka kow dulonnen bɛ kƙarisɛnɛ na, Farafinna kƙariko bolofaraw bɛ geɓeyaba kɔɲɔ sisan. Balo sɔɲɔli , n’o ye sɛnɛ bolofara fɔɓɔ ye, o nagasilen bɛ bi. Nafolo min tiɲɛna sɛnɛkɛjamanaw n’olu ye fɛɛɛɛlikelaw ye kɔkan, o bɛ se sɛfawari miliyari caman na. Ka da o tiɲɛtigiya kan, o jira la k’a bennen don ka fɛɛɛɛ sigi senkan min bɛ se ka diɲɛ kɔɲɔ nafolow kasabi yeɓenkajiginni dɔgɔya ka bɛn kƙari koloma sɔngɔ sigili ma Farafinna tilebinyanfan n’a cɛmancɛyanfan. O de sira kan nin ɲinini b’a yeɛɛ kɛli n’a kun sɛmentiya.

Nin gafe kɔɲɔkɔw bɛ kƙarikoloma sanda sigili fɛɛɛɛw de jira Mali, Benɛn ni Burikina Faso. Mɔgɔ minnu ka baara ɲɛsinnen bɛ kƙari ma, a b’olu hakilinataw jira kƙari bolofaraw ɲɛni n’u mɛnni na nin jamana kɔfɔlenw kɔɲɔ. Nin bɛɛ kɔ, taa kɛra jamana minnu kɔɲɔ a b’olu ka kƙari baarakelaw ka lapiniw dajira. Ko wolonwula (7) de jatemiɛna. O kow faralen bolofara kelen o kelen ta kan, an miiri la, o b’a to fɛn minnu sɔɲɔla kƙari bolofara ka kadara kɔɲɔ, kƙari baarakelaw, a sɛnɛkelaw fɔɓɔ, olu b’o tɔɲɔɓɔ.